



www.jrtr.org

JOURNAL OF RECREATION AND TOURISM RESEARCH (JRTR) 2014, 1 (2)

REKREASYON ALANLARININ TASARLANMASINDA TEMEL İLKELER, ANKARA EYMİR GÖLÜ ÖRNEĞİ

Dr. Nilüfer GÜRER

Gazi Üniversitesi, Mimarlık Fakültesi, Şehir ve Bölge Planlama Bölümü, Ankara (ngurer@gazi.edu.tr)

ÖZET

Hızlı kentleşme ve nüfus artışı ile birlikte, büyük kentlerde, bir yandan açık hava rekreasyon gereksinmelerinin artması, diğer bir yandan da yoğun yerleşim alanlarında rekreasyon olanaklarının giderek azalmasından dolayı kent çeperlerindeki rekreasyon alanlarına talep giderek artmaktadır. Makale kapsamında, kent çeperinde bulunan ve Ankara kentinin doğal niteliğini koruyan sayılı rekreasyon alanlarından birisi olan Eymir Gölü rekreasyon alanı örnek alan olarak ele alınmış, alanın ne ölçüde ve ne şekilde tasarlanması gerektiği tartışılmaya çalışılmıştır. Bu amaçla alandaki kullanıcı profiline tespit edilmesi ve alandaki potansiyellerin ve sorunların tanımlanabilmesine yönelik olarak anket çalışması yapılmış, elde edilen sonuçlar istatistik yöntemler ile değerlendirilerek, alanın korunmasına ve nitelik açısından iyileştirilebilmesine yönelik öneriler geliştirilmeye çalışılmıştır.

Anahtar kelimeler: Rekreatif Alan Tasarımı, Eymir Gölü, Ankara

THE BASIC PRINCIPLES OF RECREATIONAL AREA DESIGN, CASE STUDY: ANKARA EYMİR LAKE

ABSTRACT

As a result of rapid urbanization and population growth, the demand to the recreational areas at urban fringes is increasing because of the rising needs of open space recreational activities and decreasing the level of open spaces among high density built-up areas. In the scope of this paper, the Eymir Lake which has protected its natural values and stated at the south fringe of Ankara was chosen as study area, and the extent of which level could accepted for conservation and design were discussed. To that end, for defining the user profiles and determining the potentials and constraints of the area a questionnaire was conducted, the outcomes of the survey were analyzed with the suitable methods. Finally, for the conservation and protection of the area and enhancing the quality, some recommendations were proposed.

Key words: Recreational Area Design, Eymir Lake, Ankara

1. Giriş

Rekreasyon literatürde, farklı pek çok tanımlanmış, farklı pek çok boyutuna değinilmiş olsa da temelde aynı anahtar kelimelerden oluşmaktadır; kişilerin boş zamanlarında, keyif almak, sosyalleşmek, dinlenmek, kendilerini yeniden yaratmak, bir başka deyişle tazelenmek için bireysel ya da grup olarak yaptıkları, günlük zorunluluklar dışında, gönüllü olarak katıldıkları aktif ya da pasif aktiviteler bütünü olarak tanımlanabilir (Veal, 1992, p. 44-48; Cushman, Laidler, 1990; p.2, Anderson, 2011, p.5; Pigram, 1983, p.3). Kişilerin rekreasyon aktivitelerine katılmalarındaki tercih sebepleri, şehir stresinden, şehrin kirliliğinden uzaklaşmak, manzara olanaklarından faydalanmak, doğa ile iç içe olmak, temiz hava almak, spor yapmak, avlanmak ya da balık tutmak gibi geniş bir yelpazede çeşitlendirilebilir. Çoğu zaman bu nedenlerden birkaçı bir arada da tercih sebebi olabilir.

Rekreasyon faaliyetlerinin ilk ortaya çıkışı, 18. ve 19. yüzyıllarda İngiltere’de, tarım ve sanayi devrimini izleyen dönemde, zengin arazi sahiplerinin ve zengin sanayicilerin arazilerinde avlanma, atıcılık vb. aktiviteleri gerçekleştirmeleri ile tariflenmektedir. Kırsal nüfusun sanayiye çalışmak üzere kentlere göç etmesi özellikle Avrupa’da ve Doğu Amerika’da kentsel gelişmeyi etkilemiş, 19. yüzyıl döneminde İngiltere, kentlerde en fazla kentli nüfus yüzdesine sahip ülke olmuştur. 19. yüzyılın sonlarında, kentlerde çalışan işçiler, sahip oldukları yaşam kalitesini sorgulamaya başlamışlar, yaşamakta oldukları kirli, dumanlı gecekondularından uzaklaşmak için kaçış yolu aramaya başlamışlardır. Bu dönemde alt ve orta sınıfa hitap eden yeni bir rekreasyon talebi doğmuştur. İlk çıkış olarak da hafta sonlarında, yakın çevredeki açık ve yeşil alanlara yürüyerek ve bisiklet ile dinlenme

amaçlı seyahatler gerçekleştirmişlerdir. 1920’lerde ve 1930’larda başta İngiltere olmak üzere, Avrupa ve Amerika’da yürüyüş, piknik, yüzme, bot ile gezinti, doğa gözlemleri gibi açık hava rekreasyon aktiviteleri popülerleşmeye ve herkesçe kabul görmeye başlamıştır (Bell, 2005, p.1-3).

Daha sonra araba sahipliğinin artması ile rekreasyon faaliyetlerinin yapısı değişmiş, 1950-1960’larda taşıma kapasitesi yüksek yolların da yapılması ile birlikte kişilerin uzak mesafelere erişebilirliği artmış, hafta sonu konaklamalı aktiviteler (avlanma, balık tutma, kamp kurma, tırmanma ve trekking aktiviteleri vb) daha popüler olmaya başlamıştır. Ancak araç ve kullanıcı yoğunluğunun artması doğal alanlar üzerinde baskı yaratmaya başlamış, önlem alınması gereken sorunlar ortaya çıkmıştır (Bell, 2005, p.1-3).

Parkların, açık ve yeşil alanların kentsel ölçekte ve kentlerde yaşayan kullanıcılara sağladığı faydalar oldukça geniş bir yelpazede tanımlanmaktadır. Bu temel faydalar;

- Aktif ve pasif rekreasyon olanakları sunmaları,
- Doğrudan sağlık ve güvenlik etkileri (taşkınların kontrolü, su kaynaklarının korunması, yeraltı sularını besleyen alanların korunması, havanın temizlenmesi, tehlike alanlarının ayrıştırılması vb.),
- Doğal sistemler açısından hassas alanların korunması (sulak alanlar, bataklıklar, gel-git bölgeleri, plajlar vb.) ve doğal yaşam alanlarının, bu alanlardaki bitki ve hayvan popülasyonlarının ve çeşitliliğinin korunması,
- Ticari olarak kaynak yaratması ve iş imkanları oluşturması

(ormancılık, balıkçılık, tarımsal üretim vb.),

- Yakın çevredeki konut alanları için ekonomik değer yaratması ve turizm imkanlarını arttırması,
- Doğal değerlerin ve alanların, buldukları bölge için imaj yaratması ve diğer bölgelere oranla daha belirgin, kendine özgü bir karakter oluşturması,
- Arazi kullanım biçimlerini şekillendirerek, bazı bölgelerde gelişme açısından sınır yaratmaları ve bu sayede daha kompakt gelişmelere sebep olarak, altyapı maliyetlerini düşürmeleri ve etkin hizmet sunumuna olanak vermeleri,
- Aktivite alanlarının ve sosyal merkezlerin yaratılmasının kültürel ve eğitim açısından toplumsal fayda yaratmaları,
- Yetişkin liderler öncülüğünde, gençlerin toplumsal hizmetlere katılabileceği aktiviteler yaratılması, bir gruba ait olma hissinin oluşturulması ya da gençler için bireysel ve yoğun programlar planlanması ile sosyal ilişkilerin güçlendirilmesi, gençler arasındaki suç oranlarının düşürülmesi için fırsat sunması,
- Fiziksel aktiviteler ve egzersiz ile sağlıklı yaşam olanaklarının geliştirilmesi, entelektüel, duygusal ve sosyal açılardan pozitif deneyimler yaratması,
- Kişilerin alandan pozitif duygularla ve olumlu deneyimlerle ayrılmalarının alanı korumaları için fırsat yaratması

olarak sıralanabilir (Crompton, 2004, p.9, 199-201; CTED, 2005, p.1-5).

Açık alanlar, açık hava rekreasyon aktiviteleri ve spor, hayatın temel ve önemli bileşenlerindedir. Kültürel, sosyal, ekonomik ve çevresel faydalar yaratmanın yanı sıra, fizik ve ruh sağlığı açısından pozitif etkiler oluşturarak, yaşam kalitesinin yükseltilmesinde etkili

olmaktadırlar. Açık ve yeşil alanlar, rekreasyon aktivitesi bulundursunlar ya da bulundurmasınlar, kamusal kullanım izni olsun ya da olmasın, kentlerin ciğerleri ve doğal/ vahşi yaşam alanları olarak, buldukları çevrelere değer katmakta ve yerleşimlerin yaşam kalitesini yükseltmektedirler (Court, 2004, p.7-8). Buna karşın, kentlerdeki ve kent çeperlerindeki açık yeşil alanlar kentleşme baskısı altında, gelişme planlarının da etkisi ile yok olma riskleri ile karşı karşıya kalmaktadırlar. Böyle durumlarda, geçmişte yaşanmış, olumsuz sonuçlar yaratan planlama tecrübelerinden de ders alınarak, koruma öncelikli stratejilerin geliştirilmesi, sürdürülebilirliğin temel alınması, bir başka deyişle sahip olunan doğal değerlerin gelecek nesillere de aktarılması esas olmalıdır (Australian Government, 2009).

Açık hava rekreasyon aktiviteleri genellikle açık yeşil alanlarda gerçekleştirilmeleri sebebi ile bu alanlar üzerinde kimi zaman (özellikle hafta sonları ve tatil zamanlarında) ekstra baskı yaratmakta ve bu alanların taşıma kapasitelerini zorlamaktadırlar. Bu nedenle, rekreasyon faaliyetlerinin gerçekleştirileceği alanların planlanması ve tasarımı; alanda yer alacak aktivitelerin tanımlanması ve tasarım kriterlerinin belirlenmesi, alan için bir yönetim planının geliştirilmesi alandaki sürdürülebilirliği sağlamada en önemli aşamalardır.

2. Rekreasyon Alanları Planlama ve Tasarım Kriterleri

Toplumlar rekreasyon alanlarının faydalarından gelecekte de yararlanmak istiyorlarsa eğer, bu alanların öncelikli olarak “planlı” geliştirilmesi ve sürdürülebilir alanlar olarak tasarlanması gerekmektedir. Bu demektir ki; rekreasyon alanları, kent planlarında, tüm işlevler yerleştirildikten sonra, geriye kalan alanlar olarak planlanmamalı, planlama sürecinin başında, temel aktivitelerden birisi olarak

ele alınmalı ve rekreasyon alanlarını da içeren tüm açık yeşil alanlar bir sistem olarak kentlere entegre edilebilmelidir.

Doğal araziler; biyolojik çeşitlilik, manzara olanakları, kültürel miras, ekonomik fırsatlar vb. pek çok değere sahiptir. Bu sebeplerle açık hava rekreasyon aktiviteleri, planlanacakları arazilere göre şekillendirilmeli, arazinin sahip olduğu özel değerlerin korunabileceği ve gerektiği durumlarda optimum biçimde kullanılacağı şekillerde tasarlanmalıdırlar (CTED, 2005, p.1-5). Doğal yapısı korunan alanlarda arazi yapısının sunacağı olanaklar şüphesiz ki çok çeşitli olacaktır ve bu çeşitlilik rekreasyon alanlarının amaçları, büyüklükleri, biçimleri, türleri ve içerecekleri aktiviteler açısından da çeşitlilik yaratacaktır. Bu sebeple rekreasyon alanları planlanmadan önce alana ilişkin analizlerin yapılması ve alanın kullanıcı profiline belirlenmesi önemli aşamalarıdır.

Rekreasyon alanlarının planlanması ve tasarlanması sürecinde yapılması gerekli analizler, alana ilişkin toplanması gerekli veriler aşağıdaki şekilde gruplandırılabilir (Welch, Johnston, 2013, p.8; Patrick, Bowles, 2008, p.2-4; U.S. Department of the Interior Bureau of Reclamation, 2002, 3-11);

Alana ilişkin fiziksel veriler: Alanın iklimi, toprak yapısı, flora ve faunası (varsa endemik tür bilgileri), jeolojik yapısı, fiziki coğrafyası ve fiziksel karakteristikleri (eğim, yükseklik vb.), hidrojeolojik yapısı, alanda varsa bataklık ya da sulak alanların olduğu bölgeler, ekolojik açıdan hassas bölgeler, doğal afetler açısından riskli bölgeler vb.

Alanın sosyal karakteristikleri: Alandaki nüfus yoğunluğu ve dağılımı, yaş ve cinsiyet profilleri, nüfusun sosyal yapısı, konut tipolojileri, kültürel ve ekonomik yapı, toplumsal tercihler ve rekreasyon

yapısı, kişilerin aktiviteleri aktif kullanma oranları, aktiviteler için potansiyel kullanıcı gruplarının varlığı, alanın güvenlik durumu vb.

Mevcut kamusal ve özel kullanımlar: Alandaki mevcut kamusal ve özel ortak kullanımlar listelenmeli, bu kullanımların türleri, yerleri, büyüklükleri, kullanım olanakları, tüm kullanıcılar için erişilebilir olup olmadığı, fiziksel kalite durumları, kullanıcı profilleri, kullanıcıların geldikleri bölgeler ve kullanımlara ait otopark olanakları tespit edilmelidir. Önemli bir diğer aşama ise mevcutta, alanda ya da alanın yakın çevresinde bulunan diğer rekreasyon olanaklarının varlığı, sundukları aktivite olanaklarının belirlenmesidir.

Literatürde, özellikle yerleşim alanlarının dışında, doğal değerlere sahip (doğal niteliği bozulmamış) yaşam bölgelerinde, planlanacak alanların rekreasyon amaçlı kullanımına izin verilebilmesi için, bölgenin korunmasına ve sürdürülebilirliğine yönelik olarak, karşılanması gerekli temel nitelikler tanımlanmaktadır. Buna göre, doğal alanlarda geliştirilmesi planlanan rekreasyon aktiviteleri ile;

- Alanın doğal değerlerinin, varsa arkeolojik ve kültürel mirasının olumsuz olarak etkilenmesine sebep verecek hiçbir etkinin yaratılmaması,
- Alan çevresinde (varsa eğer) değerli ve verimli tarım topraklarının kaybına sebep olmaması, yakın bölgelerdeki tarımsal faaliyetleri etkilememesi,
- Alanın görsel niteliklerine, yerel peyzaj karakterine olumsuz etki edilmemesi, alanda planlanacak her türlü aktivitenin mevcut topografya ve bitki örtüsünden faydalanılarak alana uygun biçimde geliştirilmiş olması,

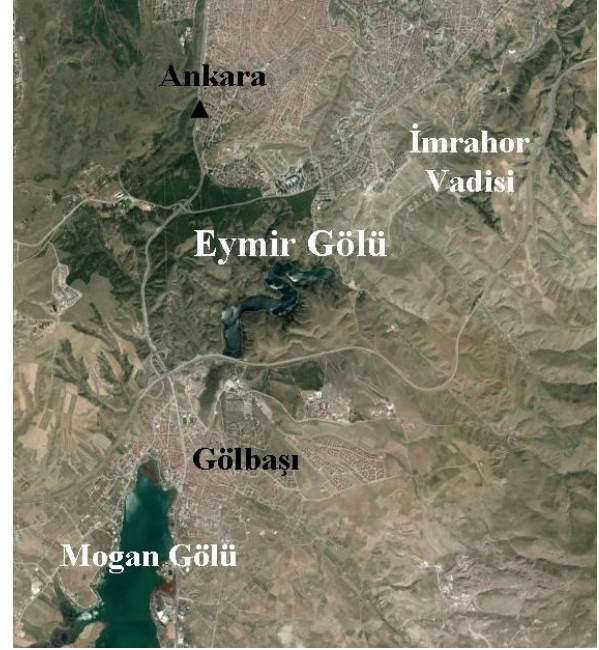
- Alanın yakın çevresinde yaşayan kişilerin yaşam memnuniyetini etkilememesi,
- Planlanacak aktivitelerin, gerek alanda, gerekse alanın yakın çevresindeki diğer kullanımlarla, kamu güvenliğini tehlikeye sokmayacak biçimde, doğal yapı, ölçek, kullanım büyüklüğü ve sıklığı, kullanım zamanları açısından uyumlu olması,
- Alanda yapılacak her türlü ek yapının ölçek olarak ve malzeme açısından alanla uyumlu olması, yüksek standartlarda inşa edilmesi ve alanda doğru yer seçmesi
- Alanda planlanacak tüm aktivitelerin engelli kişilerin de ihtiyaçlarını karşılayacak şekilde düzenlenmesi, ve alana erişimin mümkün olduğunca toplu taşıma ile de desteklenmesi,
- Ulaşım ağının güvenli biçimde düzenlenmesi, alana erişimin yeterli ve memnuniyet verici olması, araç park alanlarının, drenaj sistemlerinin ve alandaki atık sistemlerinin yeterli biçimde tasarlanması

koşullarının sağlanması gerekmektedir (Court, 2004, p. 7-8, Lu et. al., 2008, p.3).

3. Eymir Gölü Rekreasyon Alanı

Eymir Gölü, Ankara il sınırları içerisinde, il merkezinden 20 km güneyde İmrahor Vadisi ile Mogan Gölü arasında yer almaktadır ve İmrahor vadisinden başlayarak Tuz Gölüne kadar uzanan havzanın bir parçasını oluşturmaktadır (Gökçe, 2004, p.12) (Şekil 1). Eymir Gölü deniz seviyesinden 967 m. yükseklikte, uzun kıyı şeridiyle, nispeten büyük ve sığ bir alüvyon baraj gölü niteliğindedir (Beklioğlu, 2000, p.23; Eyyubi, 2004, p.99-101). Gölün yüzey alanı 1.25 km², maksimum derinliği 6 m, ortalama derinliği 3.1 m, kıyı şeridi uzunluğu 13 km.dir (Beklioğlu, 2000, p.23).

Şekil 1. Eymir Gölü Rekreasyon Alanının Konumu



Kaynak: Google Earth, 2014

Eymir Gölü rekreasyon alanı; Orta Doğu Teknik Üniversitesi (ODTÜ) arazisi içinde yer almaktadır ve gölün kullanımı ODTÜ'nün sorumluluğundadır. Eymir Gölü hem üniversite öğrencilerine hem de alandan faydalanmak isteyen kişilere hizmet vermektedir. Alana giriş için her yıl tespit edilen ücret karşılığında, bir yıllık kart düzenlenmektedir ve alana girişte bu kart gösterilmektedir (ODTÜ, 2013). Alana giriş çıkış saatleri belirlenmiştir. Böylece alanda kontrollü kullanım sağlanmaktadır. Alan, çeşitli rekreasyon faaliyetlerine imkan tanımaktadır; ODTÜ kürek kulübü, piknik alanları, restoran ve kafeler bunlardan bazılarıdır. Alanda yapılan aktiviteler arasında yürüyüş, koşu, bisiklete binme, balık tutma, sandalla gezinti, doğa gözlemi gibi aktiviteler sıralanabilir (Arazi Çalışmaları, 2014). Alanın ODTÜ sorumluluğunda olması ve kontrollü kullanımı alanın koruma ve kullanma dengesi içinde varlığını sürdürmesine olumlu etkide bulunmuştur (Eyyubi, 2004, p.99-101).

Eymir Gölü, Ankara'nın doğal yapısını koruyan ve kentin çevresinde bulunması sebebi ile erişilebilirliği yüksek

en önemli rekreasyon alanlarından birisidir. Alan, güncel durumu itibari ile, özellikle İmrahor vadisinin kuzey batısında son dönemde yapılmakta olan büyük konut projelerinin baskısı altında kalmış, alanın sürdürülebilirliği tehlike altına girmiştir.

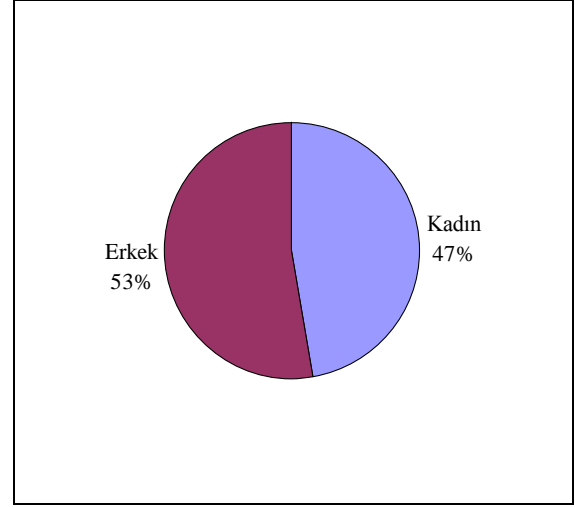
3.1. Yöntem

Makale kapsamında alanın doğal yapısını korumayı öncelikli olarak hedefleyen, rekreasyon kullanımlarını, literatür taramalarının da ışığında, doğal alan niteliğine zarar vermeden tasarlanmanın hangi şekilde mümkün olabileceğini tartışmaya yönelik bir yaklaşım izlenmiştir. Bu amaçla, ilk aşamada alanın kullanıcı profilini belirlemeye ve alanın kullanım biçimlerini, alandaki olumlu ve olumsuz durumları tespit etmeye ve alanın sahip olduğu potansiyelleri ortaya koymaya yönelik olarak bir anket çalışması yapılmış, kullanıcıların alana ilişkin görüşleri, rekreasyon alanı olarak tanımlandığında alandaki beklentileri ortaya konmaya çalışılmıştır. Yapılan anket çalışması, kullanıcılara; hem online olarak internet üzerinden, hem de alanda yüz yüze görüşme yöntemleri ile uygulanmıştır. Alanda, tesadüfi örneklem yöntemi ile, 210 anket yüz yüze görüşme şeklinde, 215 anket ise online olmak üzere toplam 425 anket yapılmıştır.

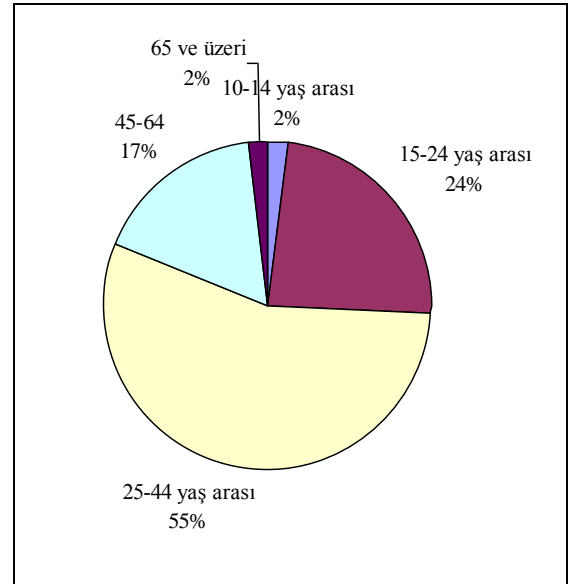
3.2. Bulgular

Araştırma kapsamında alanın kullanıcı profilinin belirlenmesinde ilk aşama kullanıcıların cinsiyet ve yaş dağılımlarının belirlenmesidir (Grafik 1, 2).

Grafik 1. Kullanıcıların Cinsiyete Göre Dağılımları



Grafik 2. Kullanıcıların Yaş Dağılımları



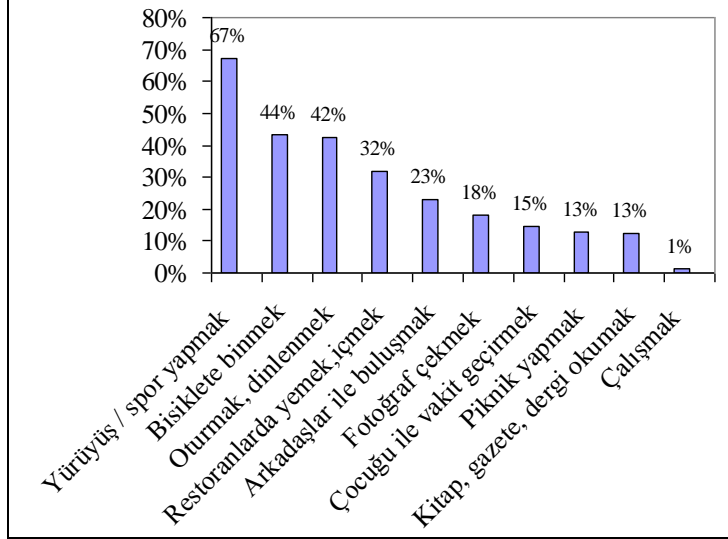
Ankete katılan kullanıcıların % 47.29'u kadın, % 52.7'si erkek kullanıcıdır (Grafik 1). Alanda her yaş grubundan kullanıcı örnekleme dahil edilmeye çalışılmıştır. Ancak alanın genel kullanıcı profiline bakıldığında yaş dağılımının 25-44 arasında yoğunlaştığı (%55) görülmektedir (Grafik 2).

Rekreasyon alanlarında, farklı yaş gruplarındaki kullanıcılara farklı aktiviteler sunulmaktadır. Buna karşın, bazı durumlarda benzer yaş gruplarındaki kullanıcıların tercih ettikleri aktiviteler de

çeşitlenebilmektedir. Bu sebeple çalışma alanında yer alan aktiviteler, kullanım yoğunlukları (Grafik 3) ve bu aktivitelere katılan kullanıcı grupları sorgulanmış, yaş

dağılımına ve cinsiyete göre çeşitlenen aktiviteler belirlenmeye çalışılmıştır (Tablo 1)

Grafik 3. Kullanıcıların Alanda Katıldıkları Aktivitelere Göre Dağılımları



Tablo 1. Kullanıcıların Yaş Gruplarına ve Alanda Katıldıkları Aktivitelere Göre Dağılımları

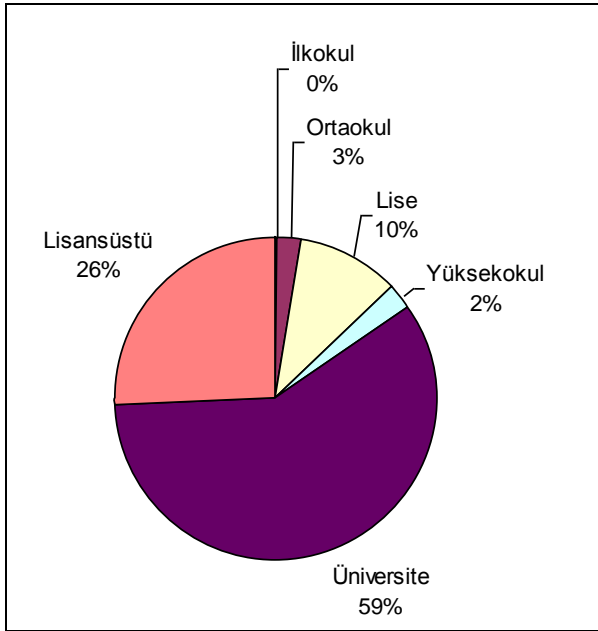
Yaş grubu Alana Geliş Sebebi	10-14		15-24		25-44		45-64		65 ve üstü		Toplam		Bu amaçla gelmeyen	Toplam
	K	E	K	E	K	E	K	E	K	E	K	E		
Yürüyüş / spor yapmak	3	-	28	25	69	94	27	33	3	4	130	156	139	425
Toplam	3		53		163		60		7		% 67,3		32,7	100
Bisiklete binmek	3	3	40	24	30	57	9	18	-	1	82	103	240	425
Toplam	6		64		87		27		1		% 43,5		56,5	100
Çocuğu ile vakit geçirmek	-	-	-	-	23	26	6	8	-	-	29	34	362	425
Toplam	-		-		49		14		-		% 14,8		85,2	100
Oturmak, dinlenmek	2	-	20	12	39	70	19	15	1	2	81	99	245	425
Toplam	2		32		109		34		3		% 42,4		57,6	100
Piknik yapmak	-	1	14	5	7	20	4	4	-	-	23	30	370	423
Toplam	1		19		27		8		-		% 12,9		87,1	99,5
Restoranlarda yemek, içmek	1	-	12	8	36	48	16	13	-	1	65	70	290	425
Toplam	1		20		84		29		1		% 31,8		68,2	100
Kitap, gazete, dergi okumak	1	-	11	3	9	17	4	6	1	1	26	27	372	425
Toplam	1		14		26		10		2		% 12,5		87,5	100
Arkadaşlar ile buluşmak	-	-	12	11	26	27	11	10	-	1	49	49	327	425
Toplam	-		33		53		21		1		% 23,1		76,9	100
Fotoğraf çekmek	2	-	13	5	18	25	5	6	1	2	39	38	348	425

	2	18	43	11	3	% 18,1	81,9	100						
Çalışmak	-	-	1	-	1	2	1	-	1	-	3	3	419	425
	-	1	3	1	1		% 1,4	98,6	100					

Alanın kullanım amaçları sorgulandığında en fazla kullanım amacının yürüyüş ve spor yapmak olduğu görülmektedir. Bunu bisiklete binmek ve alanda dinlenmek / oturmak aktiviteleri izlemektedir (Tablo 3, Grafik 3). Yaş gruplarına göre alandaki aktivite kullanımları incelendiğinde, en çok (%55 oranla) 25-44 yaş grubundaki kişilerin spor, yürüyüş yapmak ve dinlenmek amaçlarıyla alana geldiği söylenebilir, bunu (%24 oranla) 15-24 yaş grubu bisiklete binmek ve yürüyüş / spor aktiviteleri ile izlemektedir (Tablo 3).

Rekreasyon alanlarında, kullanıcıların eğitim seviyeleri; alandan beklentilerini şekillendirmekte ve katılmayı tercih ettikleri aktiviteleri çeşitlendirmektedir. Bu nedenle alanda kullanıcıların eğitim durumları sorgulanmıştır.

Grafik 4. Alandaki Kullanıcıların Eğitim Durumları

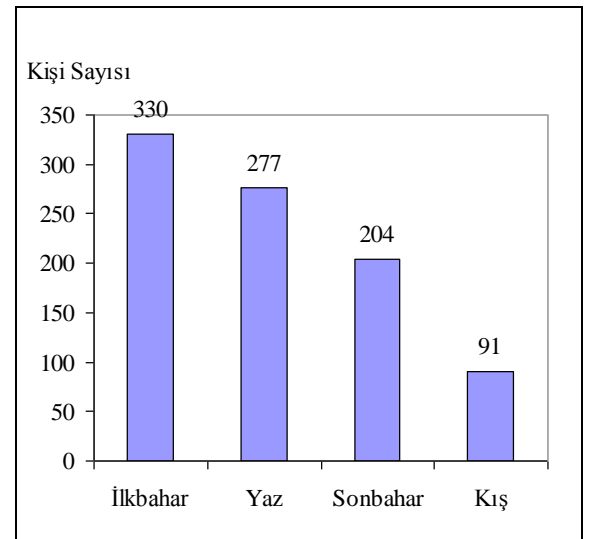


Kullanıcıların eğitim durumları incelendiğinde, alanın %84.5 oranında lisans ve lisansüstü eğitim almış, bir başka

deyişle eğitim seviyesi yüksek, kullanıcılar tarafından tercih edildiği görülmektedir (Grafik 4). Eğitim seviyesinin yüksek olması, alandaki rekreasyon aktivitelerini şekillendirdiği gibi, alanın kullanımı ve korunması konusundaki bilinç düzeyini de arttırmaktadır.

İklim koşulları rekreasyon alanlarının kullanım yoğunluklarını ve alanda bulunan kullanım türlerini doğrudan etkilemekte, kullanıcıların tercihlerinde belirleyici olmaktadır. Bu nedenle alanın en çok kullanıldığı dönemler belirlenmeye çalışılmıştır.

Grafik 5. Kullanıcıların Gelmeyi Tercih Ettiği Mevsimlere Göre Alanın Kullanım Durumu



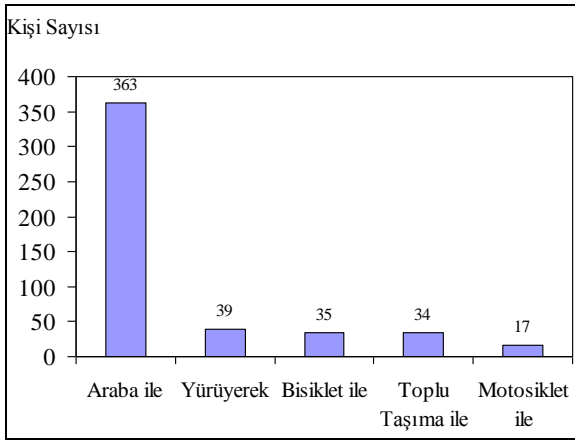
Kullanıcıların alana öncelikli olarak gelmeyi tercih ettikleri mevsimler ilkbahar ve yaz mevsimleridir. Alanın kış aylarında ise kullanım oranının ciddi biçimde azaldığı görülmektedir (Grafik 5).

Kış mevsiminde gelen kullanıcılar genelde alanı her mevsim kullanan kullanıcılar olup, temel kullanım amaçlarının spor yapmak ve dinlenmek olduğunu, alanı bu mevsimde daha sakin

ve huzurlu olduğu için daha çok sevdiklerini belirtmişlerdir.

Rekreasyon alanlarının erişilebilirliği, alanın tercih edilme sebebini, alandaki kullanıcı yoğunluğunu ve alanın taşıma kapasitesini, dolayısı ile de kullanıcıların memnuniyet durumlarını doğrudan etkilemektedir. Çalışma alanının erişilebilirliği, alanın kullanıcılar açısından önemini belirlemede öncelikli bir kriterdir.

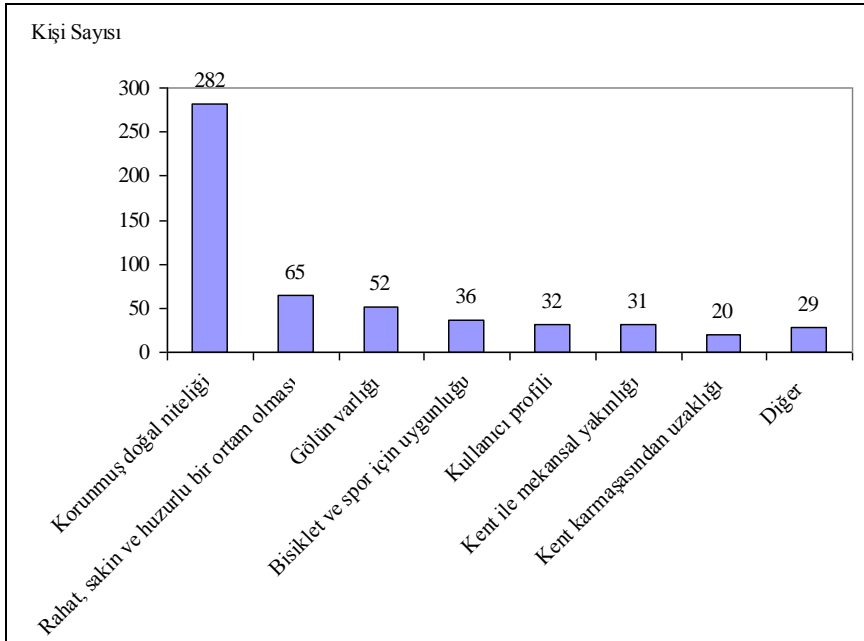
Grafik 6. Kullanıcıların Alana Erişim Biçimleri



Kullanıcılar alana, büyük bir oranla özel araç ile gelmektedirler. Oranları düşük de olsa, alana bisiklet, motosiklet, toplu taşıma ile ve yürüyerek gelen kullanıcılar da bulunmaktadır. (Grafik 6).

Bir rekreasyon alanının sahip olduğu doğal nitelikler ve bulundurduğu aktiviteler kullanıcılar açısından önemli tercih sebepleridir. Özellikle rekreasyon alanının yer aldığı çevrenin / bölgenin kentsel dokusu kullanıcıların beklentilerini yönlendirmekte, genellikle eksikliği hissedilen nitelikler / kullanımlar rekreasyon alan tercihlerinde öncelikli rol oynamaktadır.

Grafik 7. Kullanıcıların Alanı Tercih Etmedeki Öncelikli Sebepleri



Kullanıcıların Eymir rekreasyon alanını tercih etme sebepleri

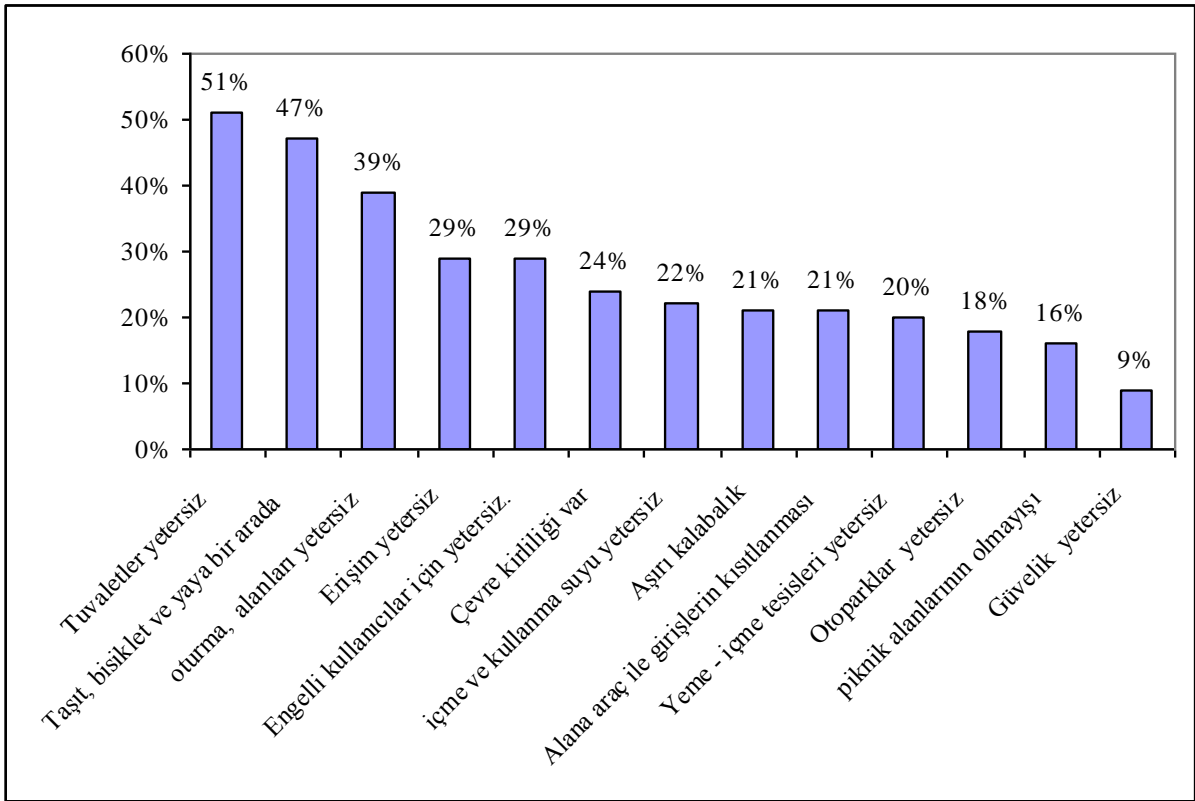
incelendiğinde en başta alanın doğal ve bozulmamış yapısı (%71) gelmektedir.

Buna ek olarak kullanıcılar; alanda gölün bulunması, kent karmaşasından uzak, huzurlu, rahat ve sakin bir yer olması, bisiklete binmek ve spor yapmak için güvenli bir alan olması, kullanıcı profilinin etkisi ile alanın nezih bir ortam olması ve böylesi bir alanın kent ile mekansal yakınlığı sebeplerini sıralamışlardır (Grafik 7). Bu tercih sebepleri genel olarak değerlendirilecek olursa, aslında pek çok tercih sebebinin alanın doğal ve bakir yapısının korunmuş olmasından kaynaklandığını söylemek yanlış olmayacaktır. Katılımcıların deyişleri ile, Eymir Gölü rekreasyon alanı; korunmuş doğal yapısı ile, kent gürültüsünden uzak,

kimseden rahatsız olmadan, huzurlu, sessiz ve sakin göl ortamında keyifle spor yapıp ve dinlenilebilen tek rekreasyon alanıdır.

Doğal niteliği ile ön plana çıkmış bir rekreasyon alanı için, alanın niteliği ve sunduğu aktivitelerin yanı sıra, alanda eksikliği hissedilen ya da yetersiz bulunan konular da kullanıcı memnuniyetini doğrudan etkileyen etmenlerdir. Bu nedenle çalışma kapsamında, alanda eksikliği hissedilen ya da memnuniyetsizlik yaratan durumlar da tespit edilmeye çalışılmıştır.

Grafik 8. Kullanıcıların Alanda Sorun Olarak Gördüğü Konular



Kullanıcıların alanda yetersiz buldukları ya da sorun olarak gördükleri konular arasında ilk sırayı tuvaletlerin yetersizliği (% 51) ve alanda taşıt, yaya ve bisiklet trafiğinin bir arada olması (% 47) almaktadır (Grafik 8).

Alandaki taşıt, bisiklet ve yaya yollarının bir arada olmasını sorun olarak gören kullanıcıların % 71'i, alanın taşıt trafiğine kapatılması ile bu sorunun çözüleceği görüşündedir.

Alandaki kullanıcıların sorun olarak en az işaretledikleri konular ise güvelik

yetersizliği (%9) ve düzenlenmiş piknik alanlarının olmayışı (%16) konularıdır (Grafik 8). Kullanıcıların %84'ü alanda düzenlenmiş piknik alanlarının ve mangal / barbekü olanaklarının olmayışını doğru bulmakta, bunun özellikle alandaki orman dokusunun ve doğal yapının korunmasında önemli bir etken olduğunu savunmaktadır. Alan, girişi kontrollü ve sınırları tanımlanmış bir alan olması sebebi ile güvenli bir bölge niteliğindedir.

Kullanıcıların problem olarak gördükleri bir konu alandaki aydınlatma elemanlarının yetersizliğidir. Alandaki önemli eksikliklerden birisi de, özellikle gençler için alana erişimin yetersiz olması olarak belirtilmektedir.

Özel aracı olmayan ve araç kullanamayan kişiler alana ulaşmakta zorlanmaktadırlar. Tanımlanan bir diğer eksiklik ise alanda engelli kullanıcılar için gerekli düzenlemelerin yapılmamış / yetersiz olmasıdır (Grafik 8).

Kullanıcılar tarafından, alandaki mekansal düzenlemelere ilişkin olarak getirilen ortak öneriler (en az 10 kullanıcı tarafından belirtilen cevaplar değerlendirmeye alınmıştır);

- Farklı zorluk derecelerinde yürüyüş parkurlarının olması,
- Orman içinde tanımlanmış/ doğal olarak düzenlenmiş yürüyüş ve bisiklet parkurlarının olması,
- Çocuklar için farklı aktivitelerin ve çocuk oyun alanlarının yer alması,
- Su sporlarının yapılabilmesi için daha çok olanak sağlanması
- Farklı spor aktivitelerinin yer alması (su sporları, basketbol, voleybol, paintball, serbest oyun alanları gibi)

olarak sıralanabilir.

4. Değerlendirme ve Öneriler

Eymir Gölü; Mogan Gölü ve İmrahor Vadisi arasında oluşan ekolojik sistemin önemli bir parçasıdır. Alan, hem kent çeperinde olması, hem de kentsel gelişmeler ve son dönemde, İmrahor vadisindeki konut projeleri sebebi ile yapılaşma baskısı altında kalarak bir rant odağına dönüşmüştür. Buna karşın yerleşimler için hava koridoru yaratan bu nefes alma alanı, yapılaşmış kent dokusunun genişlemesi ile birlikte daha fazla önem kazanmıştır. Kent bütünündeki doğal niteliğini koruyan sayılı açık yeşil alandan birisi olan Eymir Gölü rekreasyon alanının bu niteliğinin yakın çevresi ile birlikte korunması, sağlayacağı ekolojik katkıların yanı sıra, kentsel yaşam kalitesini arttırmada ve kent için imaj yaratmada da önemlidir.

Eymir Gölü rekreasyon alanı için en önemli husus korumadır. Yapılan anket çalışması temel alınarak; alanın kullanıcı profili ve tercih sebepleri incelendiğinde, Ankara'da alternatifi olmayan bu alanın doğal yapısının korunması, mümkün olduğu durumlarda bitki örtüsünün zenginleştirilmesi, ağaçlandırılmış alanların artırılması, ayrıca doğal alanların bakımının yapılması, gölün kentsel atıklardan etkilenmemesi için gerekli yerlerde arıtma sistemlerinin yapılması, göl ekolojisinin sürdürülebilirliği için halihazırda yapılmakta olan izleme çalışmaları ve bilimsel çalışmaların desteklenmesi ve sistematik biçimde yürütülmesi, gerekli görüldüğü durumlarda önlemlerin alınması mutlak gereklilikler arasında ele alınmalıdır.

Eymir Gölünün, doğal niteliklerinin korunabilirliği açısından ele alındığında, konum olarak avantajlı bir durumda olduğu söylenebilir. Alan ile aynı bölgede, göl kenarında olması sebebi ile benzer nitelikte ve kent ölçeğinde planlanmış olan Mogan Gölü Rekreasyon alanının varlığı, farklı kullanım talepleri olan kişiler için,

sunduğu işlevsel çeşitlilik ile (piknik ve barbekü alanları, spor sahaları, restoranlar ve çay bahçeleri, go-kart pistleri, eğlence alanları, çocuk oyun alanları, göl kenarında düzenlenmiş yürüyüş, bisiklete binme ve dinlenme alanları vb.) öncelikli olarak tercih edilebilecek bir alternatif yaratmaktadır. Aynı bölge içerisinde, yapısal açıdan [biri tasarlanmış (Mogan Gölü rekreasyon alanı), diğeri doğal olarak korunmuş (Eymir Gölü rekreasyon alanı)], büyüklükleri açısından ve buldukları işlevler açısından farklılaşan iki rekreasyon alanının olması, alanda zenginlik yaratmaktadır (Arazi Çalışmaları, 2014). Kent ölçeğinde farklı kullanıcı gruplarının taleplerini karşıladıkları için her iki kullanım biçiminin de mevcuttaki işleyişleri ile korunması farklılaşan talepleri karşılamada etkin bir çözüm olacaktır.

Eymir Gölü rekreasyon alanı, ODTÜ arazisi sınırları içerisinde, sahip olduğu doğal nitelikleri ile özellikle tatil günlerinde Ankaralı kullanıcıların spor, dinlenme ve doğa ile iç içe olma ihtiyaçlarını karşılayan bir rekreasyon alanıdır. Alanın yoğun bir kullanıcı kitlesi vardır. Ancak alanın taşıma kapasitesi dikkate alındığında, özellikle haftasonları fiziksel, biyolojik, psikolojik ve sosyal taşıma kapasiteleri açısından bu kapasitenin dönem dönem aşıldığı ve alanın sürdürülebilirliğinin tehlikeye girdiği söylenebilir.

ODTÜ yönetimi, alanın yoğun kullanımını dengeleyebilmek ve taşıma kapasitesi sınırlarında kalabilmek için, dönemsel olarak (özellikle yaz döneminde kullanıcı sayısı arttığı için bu dönemde) alana, özel araç girişini kısıtlamış ve saat uygulaması başlatmıştır. Bu uygulamaya göre Cumartesi ve Pazar günleri ile resmi tatil günlerinde, sabah saat 11.00 ile akşam 19.00 arasında alana özel araçların girişine izin verilmemektedir (Arazi Çalışmaları, 2014). Ancak bu uygulamada zaman zaman aksaklıklar yaşandığı arazi

çalışmaları sırasında görevlilerle, anket uygulanan kişilerle ve ankete katılmak istemediği halde konu ile ilgili görüşlerini paylaşmak isteyen kullanıcılar ile yapılan sözlü görüşmelerde dile getirilmiştir. Şöyle ki; sabah saatlerinde alana giren araçlar istedikleri süre zarfında, alanda araçları ile yer değiştirebilmekte, uygulama ile engellenmek istenen araç trafiği engellenemediği gibi, bu durum spor ve yürüyüş yapan, dinlenen ve bisiklete binen kullanıcılar için rahatsızlık verici olmaktadır. Alana araçları ile giremeyen kullanıcılar tarafından dile getirilen bir diğer aksaklık da, içeri giren araçların nasıl girdiğine dair görevlilere soru sorduklarında aldıkları yanıtlar ile ilişkilidir. Yasak saatler içinde alana gelen araç sahiplerinin [herhangi bir özel durumları olmadığı halde (bedensel engel gibi)] kişisel ilişkilerini, “nüfuslu” kişilerle bağlantılarını ya da çalıştıkları işyeri vasıtasıyla sahip oldukları belli kartları alana girişte kullanmakta, bu da kullanıcılar arasında eşitsizlik yaratarak, diğer kullanıcıların tepkisini çekmekte ve aslında alanın sürdürülebilirliği için yapılan bu uygulamanın işlerliğini de bozmaktadır. Bu nedenlerle alana araç girişinin tamamen engellenmesi, yoğun kullanıcı talebi sebebi ile zaten zaman zaman aşılın taşıma kapasitelerini rahatlatarak ve alanın sürdürülebilirliğini sağlamada etkin bir uygulama olacaktır. Ancak böyle bir uygulamada, (alanın büyüklüğü sebebi ile) engelli, çocuklu, yaşlı ya da spor yapmak istemeyen, alana sadece dinlenme ya da yeme – içme aktivitelerine dahil olma isteği ile gelen kullanıcıların alan içindeki dolaşımının sağlanması gerekir. Mevcutta, alanda araç girişinin yasak olduğu saatlerde, bu ihtiyacın karşılanması için ring otobüsleri/minibüsleri hizmet vermektedir (Arazi Çalışmaları, 2014). Ancak bu hizmet de, fosil yakıtları kullanan araçlar ile verildiğinden, alanın doğal yapısına zarar vermekte, çevresel sürdürülebilirliği tehlikeye sokmaktadır. Böyle bir süreçte, (alana araç girişinin tamamen engellenmesi

durumunda), ekolojik temelli yaklaşımların öncelikli olarak tercih edilmesi, temiz enerji türlerini kullanan taşıma sistemlerinin (elektrikli otobüsler, alternatif yakıtları kullanan araçlar vb.) kullanımı önem kazanmaktadır. Getirilecek yeni düzenlemelerin herkes için geçerliliği sağlanmalı, kullanıcılar arasındaki eşitsizlikler giderilmeli, özellikle engelli, çocuklu ve yaşlı kullanıcıların kolayca dahil olabilecekleri sistemler geliştirilmelidir.

Anket sonuçlarında ve arazi çalışmalarında izlendiği gibi, alandaki temel aktivite yürüyüş ve spordur. Ancak bu aktivitelerin yapılabileceği rotalar çok kısıtlıdır. Alana gelen kullanıcıların doğa ile iç içe olma isteği düşünüldüğünde, orman alanları içinde de, doğal yaşama herhangi bir müdahale yapılmaksızın mevcut durumun korunduğu, ve anketlerde de dile getirildiği şekilde farklı zorluk derecelerinde ve farklı uzunluklarda tanımlanmış güzergahların oluşturulması kullanıcılara farklı alternatifler sunacaktır. Bu düzenlemelerde en önemli nokta, oluşturulacak yeni güzergahların, özellikle fauna açısından doğal yaşamı etkilememesi konusunda gösterilecek hassasiyettir. Alanda ekolojik açıdan hassas, yaşayan türler açısından özel bölgeler var ise bu bölgelerin tamamen koruma alanı olarak ayrılması ve bu bölgelere kullanıcı girişlerinin engellenmesi doğru bir uygulama olacaktır. Alanda yeni rotaların tariflenmesi durumunda, alan girişlerinde ve rotalar üzerinde, bu rotaların güzergahlarının, uzunluklarının, eğimlerinin, rota üzerinde varsa özellikli bölgelerin gösterildiği bilgilendirme ve yönlendirme tabelalarının da mutlaka yerleştirilmesi gerekmektedir.

Yapılan anket çalışmasına göre, alanda kullanıcıların en çok tercih ettiği temel aktivitelerden bir diğeri ise bisiklete binme aktivitesidir. Bu aktivite mevcut hali ile düzenlenmiş bir aktivite değildir (Arazi Çalışmaları, 2014). Alanda

bisiklet kullanımı belli günlerde ve belli zaman dilimlerinde pik yapmakta, bu saatlerde kullanıcılar açısından kullanım konforu düşmektedir. Yapılan anketlerde ve sözlü görüşmelerde de belirtildiği üzere, bisiklete binen kullanıcılar ile, yürüyüş ve spor yapan kullanıcıların aynı parkuru kullanması, farklı işlevlerin kesişme noktalarında karmaşaya sebep olmakta ve güvenlik açısından sakıncalı durumlar (bisikletlerin yayalara çarpması ya da kendilerine geçiş alanı bulamaması gibi) yaratmaktadır. Bu sorun, kullanılan mevcut rotanın her iki kullanım türü için ayrıştırılması yolu ile çözülebilir. Yürüyüş ve koşu parkuru malzeme açısından farklılaştırılabileceği gibi, bisiklet yolu da renk, işaret vb. biçimlerde ayrı bir hat olarak tanımlanabilir.

Aynı aktivite açısından alan kullanıcılarının dile getirdiği, sıkıntı yaratan bir diğer durum da alanın her iki girişinde de bulunan bisiklet kiralama noktalarıdır. Kontrolsüz olan bu alanlar taşıt trafiği, bisiklet trafiği ve yaya trafiğinin bir araya geldiği giriş noktalarında yoğunluğa sebep olmakta, kullanım karmaşası yaratmaktadır. Kiralama noktaları, bu işlev için tasarlanmış kontrollü bir alanda olmalı, mümkünse bu alanlar taşıt trafiğinden ayrılmalıdır.

Anket sonuçlarına ve arazi çalışmalarındaki gözlemlere göre, alandaki önemli sorunlardan bir diğeri ise, otopark alanlarıdır. Mevcutta alanın her iki girişinde otopark alanları bulunmaktadır. Bu otoparklar ihtiyacı karşılayacak kapasitede olmadığı için otoparklarda yer bulamayan kullanıcılar yol üzerine araçlarını park etmekte, bu da alana geliş gidişlerde yoğunluğa sebep olarak hem araç trafiğini aksatmakta, hem de yayalar ve bisiklet kullanıcıları açısından tehlike oluşturmaktadır. Daha önce önerildiği gibi alana taşıt girişinin tamamen engellenmesi durumunda bu otopark alanlarının ciddi biçimde revize edilmesi, standartlara ve

kapasiteye uygun biçimlerde yeniden tasarlanması ve bu alanlarda taşıt- yaya güzergahlarının ayrılması gerekmektedir.

Alan içi kullanımlar açısından ele alındığında, kullanıcılar özellikle tuvaletlerin yetersizliğinden bahsetmişlerdir. Alandaki tuvaletler hem kapasite olarak, hem de temizlik ve bakım açısından yetersizdir. Tuvaletlerin sayı olarak artırılması, çevre düzenlemelerinin yapılması, giriş çıkışlarının engelli kullanıcıların da faydalanabileceği şekilde düzenlenmesi, yeterli biçimde aydınlatılması, çöp kutularının konulması, düzenli olarak temizliğinin yapılması ve eksiklerinin tamamlanması gibi hizmetler alandaki kullanım kalitesini arttıracaktır.

Kullanıcılar tarafından dile getirilen bir başka eksiklik göl çevresinde düzenlenmiş oturma alanlarının yetersizliğidir. Eymir Gölünün en önemli tercih sebeplerinden birisi alanın sessiz, sakin, huzurlu olması ve kişiler için dinlenme olanakları yaratmasıdır. Kullanıcıların göl kenarında oturabilecekleri belli başlı alanlar restoranlar tarafından düzenlenmiş bahçelerdir. Oysaki spor ve yürüyüş güzergahları boyunca, kişilerin dinlenebileceği, oturup manzara izleyebilecekleri düzenlemelerin yapılması önemli tasarım kriterlerinden birisidir. Bu alanların düzenlenmesinde, alanın yol ile ilişkisi (ne yol üzerinde olmalı, ne de yoldan çok uzakta ıssız alanlarda yer seçmeli), yerleştirilecek bankların malzeme seçimi (özellikle karasal iklim bölgelerinde, yaz ve kış dönemlerinde, sıcaklıklar sebebi ile kullanım açısından sıkıntı yaratacak beton, taş veya mermer gibi malzemeler kullanılmamalı), yer dokusuna müdahale edilip edilmeyeceği (alan doğal arazi olarak bırakılabileceği gibi, yer döşemesi ile de tanımlanabilir), iklim koşullarından korunmak için üst örtü düzenlemelerinin yapılıp yapılmayacağı (belirli noktalarda manzarayı engellememesi için, ya da hakim rüzgar

bölgelerinde tehlike yaratmaması için yapılması tercih edilmeyebilir) önemli kararlardır.

Tüm yaşam alanlarında olması gerektiği gibi, Eymir Gölü rekreasyon alanında da, engelli, yaşlı ve çocuklu kullanıcılar için gerekli düzenlemelerin yapılması tasarımın temel gerekliliğidir. Alandaki tüm işlevler için (manzara noktalarında ve göl kenarında düzenlenecek oturma alanları, restoranlar, büfeler, iskeleler, tuvaletler, otopark alanları vd.) erişim noktalarında uygun eğimli rampalar, bulunduğu bölgedeki işlev açısından özel olarak ayrılmış yeterli büyüklüğe sahip alanlar, kaymayan ve tehlike yaratmayan yer döşemeleri mutlaka düşünülmesi gerekli detaylardır.

5. Sonuç

Açık yeşil alanlar ile birlikte planlanan, dış mekan rekreasyon alanları, kentlere, buldukları bölgelere ve kullanıcılarına pek çok anlamda olumlu katkılar sağlamaktadır. Doğal hayatın ve hassas ekosistemlerin korunması, doğal yaşam alanlarındaki bitki ve hayvan popülasyonlarının ve çeşitliliğin sürdürülebilirliği, buldukları bölgenin yaşam kalitesini yükseltmeleri ve bölge için imaj yaratmaları temel katkılar olarak sıralanabilir. Bu alanlar; kullanıcılar açısından fiziksel aktiviteler ve egzersiz imkanları ile sağlıklı yaşam olanaklarını geliştirmede, hem beden hem de mental sağlığın korunması açısından fırsatlar yaratmada, sosyal iletişimi güçlendirmede olanak yaratan alanlar olarak da önemlidirler.

Rekreasyon alanlarının planlanması ve/veya tasarlanması, alanda her zaman için büyük ölçekli düzenlemelerin / müdahalelerin yapılması anlamına gelmemelidir. Özellikle doğal niteliğini koruyan ve bu niteliği ile potansiyel yaratan rekreasyon alanlarının en az müdahaleyle, kullanıcıların temel

ihtiyaçlarının karşılandığı rekreasyon alanları olarak planlanması, hem alanın sürdürülebilirliğini sağlayacak, hem de kişilerin kent karmaşasından ve günlük yaşam rutinlerinden uzaklaşmalarına olanak verecek imkanlar yaratacaktır.

Eymir Gölü rekreasyon alanı, Ankara kenti için, doğal niteliğini koruyan sayılı rekreasyon alanlarından birisidir. Göl ve çevresi, sahip olduğu bu nitelikler ile bulunduğu bölgeye pozitif değer katmakta, ancak buna karşın, eş zamanlı olarak alanının kentleşme ve yapılaşma baskısı altında kalmasının da temel sebebi olmaktadır. Özellikle “doğal çevre” ve bu çevreye yakınlık vurgusu ile bölgede yaratılan rant, alanın korunmasında en büyük tehdidi oluşturmaktadır. Kentliler açısından, hem sağlıklı yaşam, hem de sosyalleşme amaçlarına hizmet eden bu alanı, kent bütünündeki diğer rekreasyon alanlarından ayıran en önemli özellik unutulmamalıdır ki; alanın korunmuş doğal yapısıdır. Bu nedenle koruma ve kullanma dengelerinin sağlanması alan için birincil hedef olmalıdır. Bir rekreasyon alanı olarak, alanın fiziksel nitelikleri ile bulundurduğu işlevler arasındaki ilişki, çevresel sürdürülebilirliği engellemeyecek düzeydedir. Ancak alandaki işlevlerin ve sunulan servislerin kalitesi açısından, bakım onarım konusundaki yetersizlikler

(maintenance) kullanıcı memnuniyetini etkilemekte, yapılan anketlerde ve alan çalışmalarında kişiler tarafından tanımlanan “eksiklikler /yetersizlikler” olarak öne çıkmaktadır. Bu değerlendirmeler ışığında denilebilir ki, doğal nitelikler ve aktiviteler açısından yeterli olan bu alanda, kullanıcıların görüş ve istekleri de dikkate alınarak, temel problem alanları başta olmak üzere, kalite açısından da iyileştirilerek, kullanıcı memnuniyeti üst seviyelere çıkarılmalıdır.

Sonuç olarak; rekreasyon alanları, büyüklüklerine, sahip oldukları kaynaklara, taşıma kapasitelerine ve potansiyel kullanıcı gruplarının ihtiyaçlarına göre tasarlanmalı, ancak tüm bu süreçte tasarımdan önce ‘koruma’ öncelikli hedef olmalıdır. Özellikle Eymir Gölü gibi, büyük kentlerde, kentleşme baskısı altında kalan doğal niteliği korunmuş sayılı alanlar, yarattıkları potansiyeller ile değerlendirilmeli, bu potansiyelin sürekliliği ve alanın ekolojik niteliğinin de sürdürülebilirliği sağlanmalıdır. Unutulmamalıdır ki, gelecek nesiller tarafından da kullanılacak alanlar tasarlamak ve yaşam kalitesi yüksek yerleşimler yaratmak ancak sahip olunan doğal değerlerin sürdürülebilirliğinin sağlanması ile mümkün olacaktır.

Kaynakça

Anderson, H. (2011). *The Park and Recreation Professional's Handbook*. Champaign, Ill.: Human Kinetics.

Australian Government (2009), *Design Principle – Parks and Open Space, Healthy Spaces & Places*, Department of Health and Ageing,
<http://www.healthyplaces.org.au/userfiles/file/Parks%20and%20Open%20Space%20June09.pdf>, [Erişim tarihi: 29.05.2014]

Bell, S. (2005). *Design for Outdoor Recreation*. London: Spon Press, 1-3.

Beklioğlu, M. (2000). Eymir ve Mogan Gölleri, *Türkiye Mühendislik Haberleri*, 409: (2000/5), 23

Court, C. (2004). *Planning Policy Statement 8: Open Space, Sport and Outdoor Recreation*, *The Planning Service*, Ministry of Environment, Northern Ireland, 7-8,
http://www.planningni.gov.uk/index/policy/policy_publications/planning_statements/pps08-open-space.pdf, [Erişim tarihi: 29.05.2014]

Crompton, J.L. (2004). *The proximate principle: The impact of parks, open space and waterfeatures on residential property values and the property tax base*. Ashburn, Virginia: National Recreation and Park Association. 9, 199-201

CTED (2005). *Planning for Parks, Recreation, and Open Space in Your Community*, Trade and Economic Development, Interagency Committee for Outdoor Recreation, 1-5
<http://www.commerce.wa.gov/documents/gms-planning-for-parks-recreation-open-space.pdf>, [Erişim tarihi: 03.06.2014]

Cushman, G., Laidler, A. (1990). *Recreation, Leisure and Social Policy*,

Dept of Parks, Recreation & Tourism. Lincoln University, Occasional Paper No. 4, Canterbury, NZ, 2.

Eyyubi, S. (2004). *Sürdürülebilir Kalkınma Stratejisinin Uygulanmasında Ekosistem Yönetiminden Ülkemizde Bir Yöntem Olarak Yararlanma*, *Ankara Üniversitesi Fen Bilimleri Enstitüsü ,Peyzaj Mimarlığı Anabilim Dalı, Doktora Tezi*, Ankara, 99-101

Gökçe, B. (2004). Eymir Gölü: Sorunlar ve Çözümler, Panel, *Odtülüler Bülteni*, Aralık 2004, 136, 12

Google Earth (2014)

Lu, G., Ross, P., Crook, E.F., Henderson, B., Johnson W., Gilmore, W., Cox, G.L. (2008). *Salt Lake County Parks & Recreation Master Plan*, December 2005, 3
<http://slco.org/recreation/planning/PDFdocs/pkRecMPlan2005.pdf>, [Erişim tarihi: 23.09.2013]

ODTÜ (2013). *Basın Toplantısı: ODTÜ İmar Planı, Yollar ve Eymir Gölü*,
<http://www.metu.edu.tr/announcement/basin-toplantisi-odtu-imar-planı-yollar-ve-eymir-golu>, [Erişim tarihi: 22.09.2014]

Patrick, D., Bowles, I.A. (2008). *Open Space And Recreation Plan Requirements, Common Wealth Of Massachusetts*, 3(08),2-4
<http://www.mass.gov/eea/docs/eea/dcs/osp/lanreq08.pdf>, [Erişim tarihi: 03.06.2014]

Pigram, J. (1983). *Outdoor Recreation and Resource Management*. London, Croom Helm.

U.S. Department of the Interior Bureau of Reclamation (2002), *Recreation Facility Design Guidelines*
<http://www.usbr.gov/pmts/architecture/rec/ac/RecGuide-all2.pdf>, [Erişim tarihi: 23.09.2013]

Welch, R., Johnston, R.D. (2013).
Guidelines for Developing Public
Recreation Facility Standards, Ministry of
Culture and Recreation, Sports and Fitness
Division, Canada,
[http://lin.ca/sites/default/files/attachments/
Guidelines%20for%20Developing%20Pu
blic%20Recreation%20Facility%20Standa
rds.pdf](http://lin.ca/sites/default/files/attachments/Guidelines%20for%20Developing%20Public%20Recreation%20Facility%20Standards.pdf) [Eriřim tarihi: 04.06.2014]

Veal, A.J. (1992). Definitions of Leisure
and Recreation, *Australian Journal of
Leisure and Recreation*, 2(4), 44-48.