



TARİHSEL SÜREÇ İÇERİSİNDE GÜMÜŞHANE KROM VADİSİ VE ÇEVRESİNİN KÜLTÜREL TURİZM OLANAKLARI AÇISINDAN DEĞERLENDİRİLMESİ

THE EVALUATION OF THE GUMUSHANE KROM VALLEY AND ITS SURROUNDINGS IN THE HISTORICAL PROCESS IN TERM OF CULTURAL TOURISM OPPORTUNITIES

Aleyna BİNAY^a Buket ÖZDEMİR IŞIK^b

Özet

Farklı medeniyetlere ait kültürel yapıların ortaya çıkarılması turizm kavramını daha popüler bir konu haline getirmekte ve kültürel faaliyetlerin çeşitlenmesine olanak sağlamaktadır. Bu çalışmada da tarihsel niteliğiyle önemli bir yere sahip olan Gümüşhane iline bağlı Krom vadisi ve çevresindeki tarihi dini yapılar incelenmiştir. Dini yapıların tercih edilme nedeni bölgenin birçok medeniyete ev sahipliği yapmış ve etnik kökenini oluşturan gizli Hristiyan halkının bölgede inşa ettiği şapel ve kiliselerin yoğunlukta olmasıdır. Zamansal süreç içerisinde Osmanlı devletinin bu alanda egemenlik kurması ile birlikte İslam dininin yaygınlaşması, bölgede yaşayan Hristiyanların dinlerini gizli yaşamalarına neden olmuştur. Tarihi M.Ö. 4000 yılına dayanan ve arkeolojik açıdan büyük bir öneme sahip olan bu bölge 2010 yılında 3. Derece Arkeolojik Sit Alanı olarak kabul edilmiştir. Vadi boyunca tescilli 17 kilise ve şapel bulunmaktadır. Alanda yapılan inceleme, gözlem ve anket çalışmaları sonucu tarihi dini yapılardan 7 kilise incelenmiştir. Çalışmada nitel araştırma yöntemi içerisinde tekli durum çalışması deseni kullanılmıştır. Ankete katılanlar vadiyi bilen ve orada yaşayan yerli halk ve yerli turist ile gerçekleştirilmiştir. Katılımcıların daha çok Trabzon kökenli olma nedeni mübadele döneminden sonra krom bölgesinin bulunduğu alanda Trabzonluların taşınmaz satın almış olmalarıdır. Bundan dolayı bu bölge yaz aylarında Trabzon kökenli halk tarafından yayla olarak kullanılmaktadır. Elde edilen veriler Nvivo 11 programı yardımıyla içerik analizi yapılarak yorumlanmış ve SPSS programında frekans yüzdelere bakılmıştır. 7 kilise üzerinden farklı iki alternatif yürüyüş rotası belirlenmiştir. Gelecekte Gümüşhane ilinin turizm kenti haline getirilmesi adına yapılacak çalışmalarda, Krom vadisi genelinde yapılan bu çalışmanın bölgenin turizm açısından tanıtımına katkı sağlayacağı düşünülmüştür.

Anahtar Kelimeler: Gümüşhane, Krom vadisi, Kültür, Kültür turizmi, Kilise

Abstract

The discovery of cultural structures belonging to different civilizations makes the concept of tourism a more popular subject and allows for the diversification of cultural activities. The reason for the preference of religious buildings is that the region has hosted many civilizations and the chapels and churches built in the region by the secret Christian people who make up their ethnic origin. The spread of the religion of Islam with the dominance of the Ottoman state in this area in the temporal process caused the Christians living in the region to practice their religion secretly. History BC This region, which dates back to 4000 and has great archaeological importance, was accepted as a 3rd Degree Archaeological Site in 2010. There are 17 registered churches and chapels along the valley. As a result of the examination, observation and survey studies carried out in the area, 7 churches from historical religious buildings were examined. Data were collected as qualitative and quantitative data. The survey was carried out with local people and local tourists who know the valley and live there. The reason why the participants are mostly from Trabzon is that the people of Trabzon bought real estate in the area where the chrome zone is located after the war period. Therefore, this region is used as a plateau by the people of Trabzon origin during the summer months. The obtained data were interpreted by making content analysis with the help of Nvivo 11 program and frequency percentages were checked in the SPSS program. Two different alternative walking routes were determined over 7 churches. In the future studies to make Gümüşhane a tourism city, it is thought that this study conducted throughout the Krom valley will contribute to the promotion of the region in terms of tourism.

Keywords: Gümüşhane, Krom valley, Culture, Cultural tourism, Church

Makele Geliş Tarihi: 03.10.2022 Makale Kabul Tarihi: 16.12.2022

Sorumlu Yazar (Corresponding Author): Buket ÖZDEMİR IŞIK (ozdemirbuket@gmail.com)

^a Avrasya Üniversitesi, Lisansüstü Eğitim Enstitüsü Trabzon/Türkiye (aleyna_binay@hotmail.com), ORCID: 0000-0003-4383-7137

^b Trabzon Üniversitesi, Spor Bilimleri Fakültesi, Trabzon/Türkiye (ozdemirbuket@gmail.com), ORCID: 0000-0003-1617-8084

Bu çalışma, ikinci yazarın danışmanlığında yürütülen ve birinci yazar tarafından tamamlanan Avrasya Üniversitesi, Lisansüstü Eğitim Enstitüsü'nde yazılan yüksek lisans tezinden üretilmiştir.

DOI: 10.5281/zenodo.7494964

1. Giriş

Teknolojide meydana gelen gelişmeler ve küreselleşme, toplumlar ve kuruluşlarda beklenti değişikliklerini ortaya çıkarmakta, böylelikle bu durumun kültürel miras algısında da farklılaşmalara neden olduğu bilinmektedir (Bowers, 2016). Tarihi alanların planlanması ve yönetilmesi için önemli faktörler olan turizm ve miras birbirlerini besleyerek varlığını sürdürmektedir (Sudi, 2013). Kültürel ortak alanların yeniden tanımlanması, değişen küresel dünyada tarihi miras algısını yeniden oluşturmaktadır (Sarı ve Nazlı, 2018). Kentsel yaşam kalitesindeki bozulmaların sosyo-kültürel yapıdaki kimlik kaybının ve mimari mirasların yok olmasının sonucu olduğu gözlemlenmektedir (Sudi, 2013). Turizm aracılığı ile tarihin sunmuş olduğu doğal ve kültürel değerlerin tanıtılması, kültürler arası oluşan etkileşim sürecini başlatmak adına önemli fırsatlar sunmaktadır (Yıldırım ve Koçan, 2008).

Çalışma alanı, Doğu Karadeniz bölgesinde bulunan Gümüşhane iline bağlı tarihi Krom vadisi ve çevresidir. Bu alan coğrafi konumu sebebiyle sosyo-kültürel ve ekolojik açıdan farklı özellikleri yansıtmaktadır. Turizm açısından Gümüşhane şehri, bozulmamış doğası ve kültürel yapısındaki çeşitlilik ile gözde bir destinasyon haline gelmesi muhtemel bir bölge (Ödemiş ve Hosson, 2019) olmaya adaydır.

Araştırma alanı belirlenirken, alanın turizm açısından tanıtımının yeterince yapılmamış olması, turizm olanakları açısından değerlendirildiğinde yerli ve yabancı turisti çekebilecek alternatif etkinlik önerilerinin geliştirilmediği, dini inanış farklılığının bölgenin tanıtılmasını turizm açısından etkilediği, yerli halkın genel olarak bölgenin bir turizm potansiyelinin olduğunu kabul etmiş olmasına rağmen, alanın turizme kazandırılmasında çekimser davrandıkları görülmüştür. Bu bağlamda araştırmada tarihi ve kültürel değer açısından önemli bir değere sahip Krom vadisi ve çevresinin turizm potansiyeli açısından bölgeye ne gibi katkı sağlayacağı, yöre halkının bu alanın turizme kazandırılmasında olumlu ya da olumsuz ne gibi olaylarla karşılaşabileceği sorularına yanıtlar aranmıştır. Farklı medeniyetlere ev sahipliği yapmış olan Krom vadisi'nin tarihsel süreç içerisinde günümüze kadar gelmiş dini yapıları bu çalışma kapsamında incelenmiştir. 7 farklı kilise üzerinden yapılan çalışmada, bu bölgeyi tanıyan insanların bölge hakkındaki görüşleri değerlendirilerek çözüm önerileri geliştirilmiştir.

2. Kavramsal Çerçeve

Kültür, beşerî coğrafyada farklı bakış açılarına sahiptir (Gregory vd., 2009). Tarihsel

süreç içerisinde kültürel kentler eski çağların izlerini günümüze getiren, tarihe ışık tutan sanat eserlerini barındırıp o bölgenin kültürünü bize yansıtır. Kültürlerin farklı kökenlere sahip olması eşsiz ve tek oldukları anlamına gelmektedir. Krom vadisi için değerlendirildiğinde farklı medeniyetlere ev sahipliği yapmış olan bu bölgede de farklı kültürlerin izlerini görmek mümkündür. 1923 yılında yaklaşık olarak 1500-2000 Rum nüfusun Yunanistan'a göç ettiği bölgede, boşalan köylerde yüzlerce anıtsal konak, çeşme, köprü, kilise vb. yapıların bulunduğu belirlenmiştir. Bölgede çeşitli medeniyetlerden kalmış, kültürel ve kaynak değerleri yüksek 34 kilise, 33 şapel, 2 manastır, 4 camii, 5 kale, 50 tarihi çeşme, 100-300 tarihi konut, 5 kemer köprü olup, vadi boyunca toplamda 17 kilise ve şapel tescillenmiştir (Erüz, 2009).

Bölgede, I. Dünya Savaşı yıllarına kadar birçok etnik köken yaşadığından, Türk ve Rum nüfusunun yoğun olarak yaşadığı bir yerleşim yeri olmuştur. Krom nahiyesi ve köylerinde yerli Rum ve Yunan kökenliler haricinde, Müslüman ve Hristiyan Türk, Kürt, İranlı, Alman, Fransız, Macar ve Arnavut kökenli halkların yaşadığı bilinmektedir. Bugün Müslüman topraklar içerisinde olan bu vadinin yıllar önce Hristiyan toprakları içinde olması bölgedeki tarihi yapılar üzerinde etkisini göstermiştir. Zaman içerisinde insanlar ya da toplumlar değişime uğrasa da kültürler nesiller boyu hep devam etmektedir (Rumina ve Kishwar, 2010). Krom vadisi'nde bulunan İmera Kilisesi'ne her yıl Yunanistan'dan gelen turistlerin ibadet yapmaları kültürlerinin nesiller boyu devam ettiğinin bir göstergesidir. Kültürel değişim sürecinde turizmin sürdürülebilirliği için doğanın ekolojik yapısı ile birlikte toplumsal düşünce ve kültürler arasındaki karşılıklı ilişkilerin önemli olduğu unutulmamalıdır (Gelbman, 2022). Dini inanışlardaki farklılıklar Krom bölgesindeki yerli halkın bölgeye yabancı turist olarak gelen gezginlere bakış açılarını etkilemektedir. Geçmişten günümüze kadar gelmiş olan bu yapılar bir miras niteliğindedir. Turizm değeri yüksek olan bu alanların korunarak Dünya'ya tanıtılması Türkiye'nin turizm ve ekonomik değerine önemli katkılar sağlayacaktır.

2.1 Kültür Turizmi

Dünya Turizm Örgütü (WTO) turizmi "Sürekli kalışa dönüşmemek ve gelir getirici hiçbir uğraşta bulunmamak şartı ile bireylerin geçici süre konaklamalarından doğan olay ve ilişkilerin tümü" olarak tanımlar. Bunun nedeni, küresel turizmin farklı ortamlarda, farklı ekonomik ve sosyal bağlamlarda gerçekleşmesi nedeniyle karmaşık bir yapıya sahip olmasıdır (Cooper, 2009). Turizmin temel özelliklerini, turizm olgusunun içerdiği faaliyet

çeşitliliği, dinamik ve statik boyutu, insanların çalıştıkları ve yaşadıkları çevrenin dışındaki hareketler, gidilen turistik destinasyonlarda kalmaları şeklinde sıralanabilir. Turizm olgusu karmaşık ve dinamik doğası olan bir sistemdir. Turizm sistemi temelde; üretim, tüketim ve deneyim içeren bir yapıya sahiptir (Cooper, 2009). Turizmin büyümesini etkileyen en önemli üç faktör; çevresel, ekonomik ve sosyo-kültürel faktörlerdir (Bernardo vd, 2016; Daly vd., 2021. Bu sistemi anlamak ve ortak bir amaca ulaşmak için bir araya gelen, birbirleriyle etkileşen ve etkileşime giren unsurlar turizmin bütünü olarak ifade edilir (Roney, 2011).Kültürel farklılıklar, turizm faaliyetlerinin çeşitlenmesinde etkilidir. Özellikle yerel halkın turizm faaliyetleri kapsamında gerçekleştirilecek olan çevresel değişikliklere vereceği tepkiler oldukça önemlidir. Çevre halkı bilgilendirilerek, kültürel değerlerin ve coğrafi çevrenin bozulmaması için gerekli önlemlerin alınması gerekmektedir (Lindberg ve Jonhson 1997).

İnsanların dünya üzerinde bir yöreyi, bölgeyi veya ülkeyi tarihsel, sosyal, sanatsal ve bilimsel açılarından öğrenebilmesi, aynı zamanda yaşam biçimlerinin değerlerini görebilmesi, tanıyabilmesi ve deneyimleyebilmesi için seyahat etmeleri, kültür turizmini ortaya çıkarmıştır (Ul vd., 1998).Richards (1996);Kültür turizmini, kişilerin fiziki ihtiyaçlarının yanı sıra kültürel ihtiyaçlarını gidermek adına gerçekleştirdikleri seyahatler olarak tanımlamaktadır. Buna karşın Mehrhoff (1991);bu turizm türünü daha geniş bir alanda ele alarak, seyahat edilen yerlerdeki tarihi ve ulusal değerlerin görülüp keşfedilmesi olarak ifade etmiştir. Akademik alanda yapılan çalışmalar sonucu ortaya çıkan ortak görüş kültür turizminin dünya genelinde büyümekte olduğudur. Bu büyüme ülke ve bölge ekonomilerinin de aynı oranda büyümesine fayda sağlamaktadır. (Walle, 1996).Kültürel turizm yalnızca toplumlar ve bireyler için yeni imkânlar sunmak ya da seyahatlerden kaynaklı gelir elde etmek değil aynı zamanda kültürel değerlerin korunması konusunda da yoğunlaşan bir turizm türüdür (Dogget,1993).Turizmin bir parçası olan kültür turizmi yeni istihdam alanlarının oluşmasına katkı sağlamaktadır. Türkiye'nin Anadolu toprakları üzerindeki kültürel varlıklarının zenginliği ve çeşitliliği kültür turizminin alternatif turizm türleri açısından ilk sıralarda yer aldığını göstermektedir. Bu kültürel zenginlik yurtiçi ve yurtdışı turizmini harekete geçiren etkenlerin başında gelmektedir. Kültürel değerlerimizin ön plana çıkarılacağı turizm pazarlama stratejileri Türkiye'nin dört mevsim boyunca turist misafir etme olanağını sunmaktadır (Tok, 2005).

2.2 Araştırmanın Amacı ve Önemi

Çalışmada kuruluşu MÖ. 4000 yılına dayanan, Gümüşhane ili Yağlıdere Köyüne bağlı, 3. Derece arkeolojik sit alanı olarak korunan Krom vadisi ve çevresinde bulunan tescilli 17 kilise içerisinden seçilen 7 kilisenin, bölgenin kültürel turizmine kazanımı açısından ne gibi alternatif öneriler geliştirilebileceği araştırılmıştır. Vadi tarih boyunca Roma, Bizans, Pontus ve Osmanlı devletlerine ev sahipliği yapmıştır. Bundan dolayı farklı medeniyetlere ait tarihi ve kültürel kalıntıları bu alanda beraber görmek mümkündür. Bölgede yer alan gizli değerlerin ortaya çıkartılması, Krom vadisi ve çevresinin kültürel turizm açısından tanınırlığını arttıracaktır. Vadi üzerindeki tarihi yapıların restore edilmesi, yürüyüş rotalarının oluşturulması, alana ulaşım ve konaklama imkanlarının sağlanması uzun vadede Krom vadisi'ni kültürel turizm açısından popülaritesini yükseltecektir. Bu çalışmada tarihi ve kültürel değerleri koruyarak, Gümüşhane İli Yağlıdere Köyüne bağlı Krom vadisi ve çevresindeki tarihi dini yapılar üzerinden, kültürel turizme katkı sağlayacak çözüm önerilerinin geliştirilmesi amaçlanmıştır.

3. Çalışma Alanı

Tarihsel süreç içerisinde Gümüşhane, İpekyolunun çıkış kapısı olarak kabul edilen Trabzon limanının, Doğu Anadolu ve İran arasındaki bağlantısını sağlayan tarihi kervan yolu üzerinde kurulan, önemli bir bölgedir. Doğu Karadeniz ve Doğu Anadolu arasında geçiş güzergâhlarında yer alan Gümüşhane ili coğrafi konumu sebebiyle çeşitli turizm türlerinin gerçekleşmesine olanak sunmaktadır. (Ödemiş ve Hassan, 2019) İl sınırları içerisinde Yağlıdere köyüne bağlı olan Krom vadisi de turizm açısından önemli olan alanlardan bir tanesidir.

Çalışma alanında kültürel değere sahip birçok mimari yapı bulunmaktadır. Vadideki bu yapılar gördükleri hasarlara rağmen varlıklarını sürdürmektedir. Günümüze ulaşan antik Rum evlerinin çoğu, mahalle olarak korunmaktadır. Vadi boyunca çok sayıda kilise yer almaktadır. Andreadis (1999) "Gizli Din Taşıyanlar" adlı kitabında Krom bölgesi halkının dini yapısı ve mevcut şartları doğrultusunda şekillenerek günümüze ulaşan mimari etkilerinden bahsetmiştir. Andreadis'e göre Krom bölgesinin tapınakları genellikle yeraltındadır. İnsanlar konutların içerisindeki gizli bir kapıdan aşağıya inerek bu tapınaklara giriş yapmaktadır. Bu salonlar şamdanlarla ve çeşitli ikonlarla dolu olup, Hristiyanlar tarafından dua etmek, ayin yapmak gibi çeşitli ibadetler için kullanılmışlardır. Bunun haricinde gündüzleri Osmanlı vatandaşları gibi giyinip, onlar gibi konak denilen

evlerde yaşamışlardır. Yapılar Osmanlı konakları gibi dışı maviye boyanmış, basit geometrik şekiller veya geometrik çiçek tasvirleri ile süslenmiş iki katlı yapılardır. Osmanlı evlerinde ahır olarak kullanılan zemin katları Hristiyanlarda mahzen olarak kullanılmakta ve dini görevlerini yerine getirmek amacıyla şapel olarak kullandıkları gizli odalar bu alanlarda bulunmaktadır (Şekil 1).

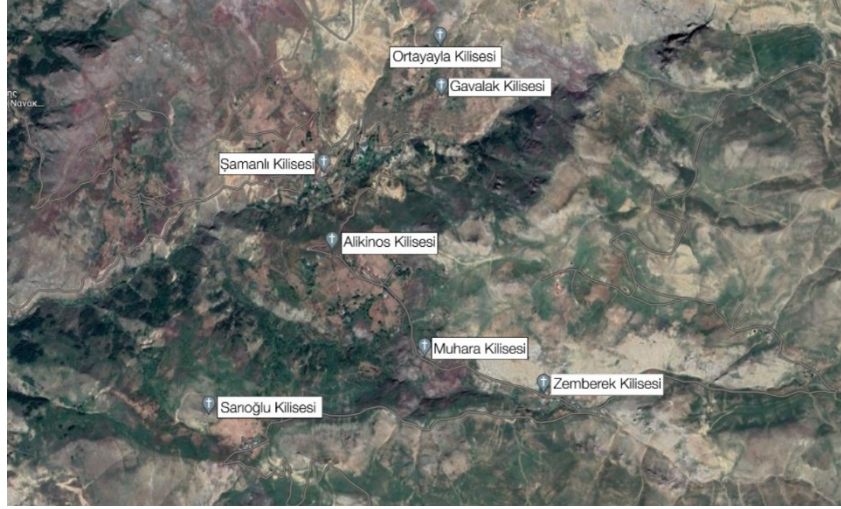


Şekil 1. Tarihi Krom evi (URL 1)

Gezginler kültürel turizmi yaparken farklı turizm türlerine de katılma şansına sahiptir. Özellikle Krom vadisi gibi kırsal alanlarda gerçekleştirilen ziyaretlerde katılımcılar çeşitli rekreasyonel faaliyetleri gerçekleştirme imkânı bulur. Kırsal ve ormanlık bölgelerde gelişen, insanların doğa ile yalnız kalma, doğal hayatı tecrübe etme ve yerel kültür içinde yaşama isteği doğrultusunda ortaya çıkan doğa turizmini de (İncekara vd., 1997) bu esnada deneyimleyebilirler. Ayrıca farklı medeniyetlere ev sahipliği yapmış alanlarda ziyaretçiler; kutsal beldeleri ziyaret etmek, dini toplantı ve törenlere katılmak veya bunları izleyebilmek, cami, kilise gibi yerleri görmek için inanç turizmini de gerçekleştirebilirler. Türkiye’de özellikle Hıristiyan inancına ait inanç turizmini geliştirmek açısından çok önemli kaynakların varlığı mevcuttur. Bu durum, uluslararası pazarlara odaklanma fırsatını da beraberinde getirmektedir (Seckelmann, 2001).

Vadi boyunca tescillenmiş 17 adet kilise yer almaktadır. Bu kiliselerin dikkat çeken en belirgin özelliği vadideki yerleşimleridir. Vadide yer alan kiliseler manastır olmamalarına rağmen ana yerleşim birimlerinin dışında inşa edilmiş ve çoğunlukla konumundan kaynaklı olarak vadiye bağlanan yolları, kayalık alanları görebilmektedir. Vadi bölgesinde bulunan Alikinos, Zemberek, Gavalak, Sarıoğlu, Ortayayla, Şamanlı ve Mohara kiliseleri vadi için stratejik bir konumlanma şekline sahiptir. Bu kiliseler vadiye

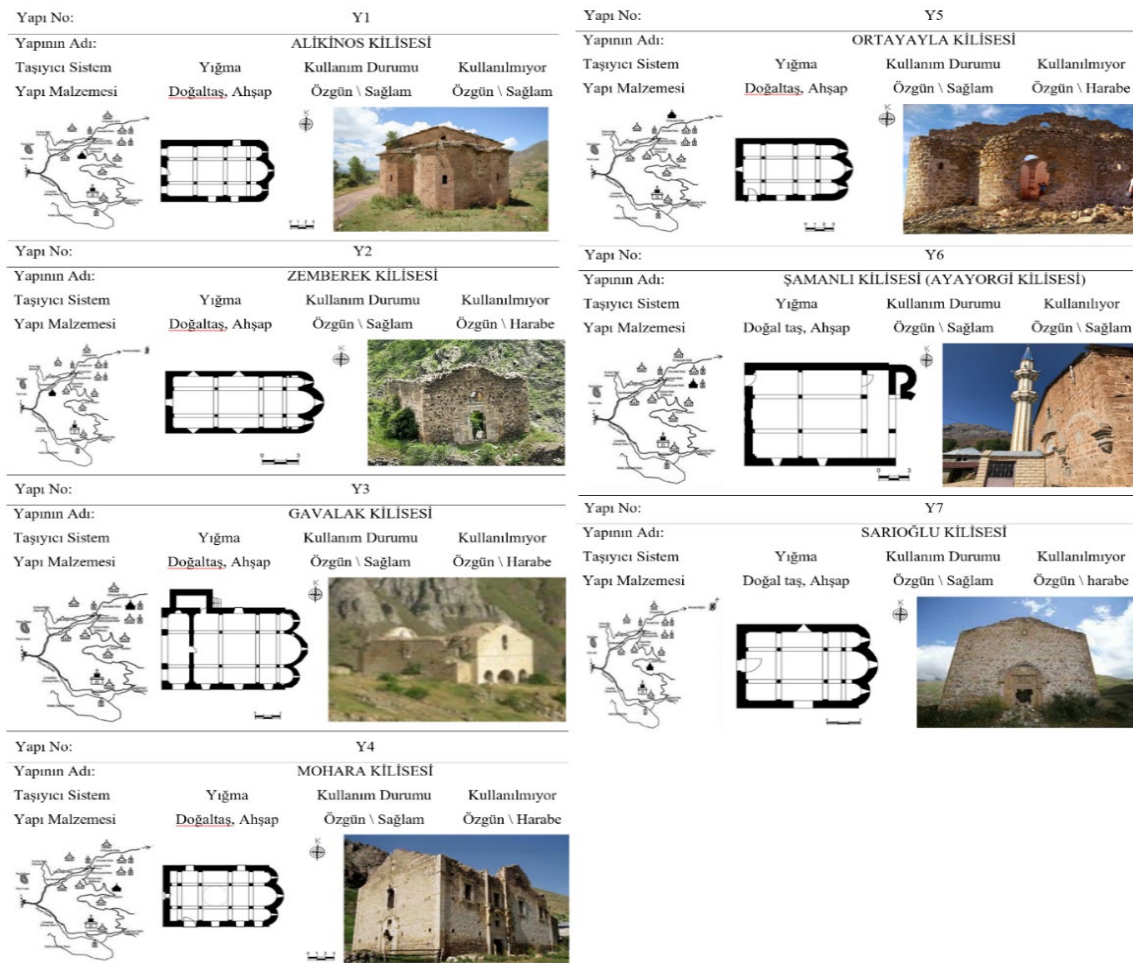
bağlanan yollar, sarp alanlar ve kayalıklar harici birbirlerini görebilmekte ve vadiye tam hâkimiyet oluşturmaktadır. 7 noktadan vadiyi çevreleyip alanı koruması için planlanan bu kiliselerin asıl amacı haberleşmeyi sağlamaktır. İçlerinde en büyük ve bölgenin ana kilisesi sayılan Alikinos kilisesi tüm kiliseleri görebilen tek kilisedir. Bu stratejik konumlara inşa edilmiş kiliseler vadiyi dış güçlere karşı korumak için önemli bir temel oluşturmaktadır (Şekil 2).



Şekil 2. Gümüşhane İli Yağlıdere Köyü Krom vadisi

Krom vadisinde bulunan kiliselerin kitabelerinin büyük çoğunluğu sökülmüş ya da okunamayacak kadar tahrip olmuştur. Yalnızca vadinin Yağlıdere kısmında olan İmera manastırı ve Gavalak kiliselerinin kitabeleri tahrip olmalarına rağmen hâlâ yapım tarihleri okunabilmektedir. İmera manastırı 1350 yılında 14. yüzyılda yapılmış ve giriş kapısındaki kitabede 1859 yılında baş rahibe Roxane tarafından yenilediği yazılmıştır. Vadide yer alan kiliselerin mimari planları, kullanılan malzemeler, süsleme teknikleri açısından benzerlik göstermektedir. Ulaşılabilen kitabelere bakıldığında yoğun yapılaşmanın 19. Yüzyılın ikinci yarısından sonra yapıldığı tespit edilmiştir. Düşük maliyet ve hızlı yapılabilecek taşlarla inşa edilen bu yapılarda dış cephedeki mimari estetik iç cephede fresklerle edilmiştir. 19. yüzyılın ortalarından 1908 yılına kadar Rum cemaatinin en rahat ve parlak dönemlerini yaşadığı zamanlarda, Rum halkı büyük bir kültür ve ileri seviyede eğitim gelişimi göstermiştir. Bu dönemde Osmanlı devletinin kilise inşasına artık izin vermeye başlaması bölgedeki yapıların hızlıca artmasına neden olmuştur. Dinlerini uzun süredir gizli yaşamak durumunda kalan Rumlar, yasağın kalkması ile hızla inşa etmeye başladıkları kiliseleri propaganda faaliyetleri için kullanmışlardır. İnşa edilen kiliselerin mimari yapı, plan, süsleme ve kullanılan

malzemeler incelendiğinde yapıların, ortak bir usta grubu ile kısa sürede inşa edilen yapılar olabileceği söylenmektedir. Vadi boyunca tescillenmiş, çeşitli medeniyetlerden kalan ve kültürel değeri yüksek 5 kale, 50 tarihi çeşme, 100-300 tarihi ev, 5 kemer köprü ve toplam 17 kilise ve şapel bulunmaktadır. Şamanlı Kilisesi, Ortayayla Kilisesi, Mohara Kilisesi, Sarıoğlu Kilisesi, Gavalak Kilisesi, Zemberek Kilisesi ve Alikinos Kilisesi bunların başlıca örnekleridir (Şekil 3). Alikinos Kilisesi, bölgede hala sağlam durumda olan birkaç kiliseden biridir (Erüz vd., 2010). Çalışmada analiz edilen 7 kilise kültürel açıdan krom vadisinin geçmişi anlatan tarihsel bir hikayesi olduğu için seçilmiştir. Eski kaynaklar bu kiliselerin bir haberleşme aracı olarak da kullanıldığını doğrulamaktadır. Yağıldere köyüne bağlı Düzce (Alikinos) mahallesinde yer alan Alikinos Kilisesi bölgede bulunan en eski kiliselerden biri olmasına rağmen zamanında yapılan onarımlar ile beraber günümüze gelmiş, fakat kullanımda değildir. Günümüze sağlam ulaşmış bu kilisenin yapım tarihi ile ilgili kesin bilgiye rastlanmamıştır (Erüz, 2009).



Şekil 3. Çalışmadaki başlıca kiliseler iki boyutlu çizimler (Erüz, 2009) Fotoğraflar (Aleyna Binay, 2019)

Zemberekli mahallesinde yer alan Zemberek kilisenin yapım tarihinin 1900 öncesi olduğu düşünülmektedir. Kiliseye ait kitabe ulaşamadığı için net tarih vermek mümkün değildir. Doğal taş ve ahşap kullanarak inşa edilen bu kilise günümüzde harabe olarak varlığını sürdürmektedir.

Alikinos dağının eteklerinde yer alan Gavalak Kilisesi günümüzde harabe durumdadır. Geleneksel yapım tekniği ile yığma olarak doğal taş ve ahşap kullanılarak inşa edilen kilise kullanılmamaktadır. Tahrip olmasına rağmen giriş kapısında bulunan kitabe *ἰᾶλ* okunabilir durumdadır, kitabeye göre kilisenin yapım yılı 1843 olarak tespit edilmiştir.

Mohara Kilisesine ait kitabeye ulaşamadığı için yapım yılının 1900 öncesi olduğu tahmin edilmektedir. Doğal taş ve ahşap kullanarak inşa edilen bu kilise günümüzde harabe olarak varlığını sürdürmektedir.

Ortayayla Kilisesi Krom vadisindeki en yüksek kayalık üzerindeki kilisedir. Kilise zaman içinde birçok tahribat yaşamış, özellikle define avcıları tarafından ciddi zarar gören yapının giriş kapısındaki kitabe de bulunmamaktadır. Kilise geleneksel yapım tekniği ile yığma olarak doğal taş ve ahşap kullanılarak inşa edilmiştir, günümüzde harabe durumda olup kullanılmamaktadır (Erüz, 2009).

Şamanlı Kilisesi günümüzde camii olarak faaliyetini sürdürmektedir (Erüz, 2009) Eski adı ile Aya Yorgi Kilisesi olarak bilinen Şamanlı kilisesi bölgede yaşamını sürdüren gizli Hristiyanların bakım ve onarımlarını zamanında yapamamaları nedeniyle yıkılmış, birinci Mahmut tarafından yayınlanan izin fermanından sonra 1830 yılında tekrar inşa edilmeye başlanmıştır (Andreadis, 1999).

Sarıoğlu mahallesine bağlı Sarıoğlu Kilisesi geleneksel yapım tekniği ile yığma olarak doğal taş ve ahşap kullanılarak inşa edilmiştir. Zaman içerisinde ciddi tahribatlara maruz kalmasına rağmen günümüze kadar ulaşmış, harabe durumda olan kilisenin yapım yılı bilinmemektedir (Erüz, 2009).

3.1. Yöntem

Araştırmada nitel araştırma yöntemi içerisinde tekli durum çalışması deseni kullanılmıştır. Bu araştırmanın olgusu Krom Vadisi'nin kültürel turizm potansiyelidir. Araştırmanın katılımcıları amaçlı örneklem yöntemi ile seçilmiştir. Örneklem seçimindeki kriterler katılımcıların Gümüşhane ve Trabzon ilinden tatil için Krom Vadisi bölgesine ziyarete gelen yerli turist olması ve orada yaşayan yerli halktan oluşmasıdır. 2022 nüfus verilerine göre Trabzon ili nüfus dağılımı 820.314, Gümüşhane İli nüfus

dağılımı 151.954 kişidir. Katılımcıların daha çok Trabzonlu olma sebebi, Gümüşhane Krom vadisi çevresinde ikamet eden kişilerin, Trabzon'dan gelerek vadiye yerleşmeleridir. Özellikle çalışmaya konu olan Krom vadisi bölgesinde Trabzon kökenli halk nüfusu çoğunluktadır (Tablo 1).108 kişi ile yapılan anket çalışmasında Gümüşhane ili Yağlıdere köyüne bağlı 2019 nüfus verileri (156 kişi) ile alınarak (UR2)örneklem sayısı hesaplanmıştır. Anket çalışması yaz aylarında yapılmış olduğundan köye gelen kişi sayısındaki artışa bağlı olarak örneklem sayısı gerekenden fazla alınmıştır.

Tablo 1. Ankete katılan katılımcıların nüfusa bağlı oldukları iller

Nüfus bağloldukları iller	Kişi sayısı
İkametini belirtmeyen	7
Artvin	3
Bingöl	1
Giresun	1
Gümüşhane	14
İstanbul	1
İzmir	1
Kayseri	1
Rize	1
Trabzon	76
Zonguldak	1
Bayburt	1
Toplam	108

Araştırma da demografik bilgi sorularını içeren 3'lü likert soru formu 108 katılımcıya uygulanmış frekans ve yüzde değerlerini analiz etmek için SPSS programında temel istatistik yöntemleri kullanılmıştır. Kış aylarında bu bölgede ikamet eden kişi sayısı oldukça azdır. Bundan dolayı anket çalışması hava koşullarına bağlı olarak Haziran - Temmuz aylarında gerçekleştirilmiştir. Anket verilerin sayısal olarak dağılımlarının belirlenmesinde frekans analizi kullanılmıştır. Nitel araştırmalarda örneklem büyüklüğü nicel araştırma yöntemine oranla daha küçük olduğundan, ilgili evreni temsil eden düzeyde örneklem belirlemek mümkün olmamaktadır. (Miles ve Huberman, 1994, Fraenkel ve Wallen, 2006, Yin, 2011; Kurar ve Baltacı, 2021). Bu çalışmada nitel verileri analiz edebilmek için Krom çevresi Yağlıdere köyünde yaz aylarında yaşayan ve rastgele seçilen 12 kişi ile anket çalışması gerçekleştirilmiştir. Katılımcılar ile yüzyüze gerçekleştirilen anket çalışmasında her bir katılımcı için 10 dk. süre verilmiştir. Katılımcıların sorulan sorulara cevap verirken geçmişten günümüze gelen süreç içerisinde gözlemledikleri çevreyi nasıl algıladıkları ile ilgili sorular yöneltilmiştir. Bu anket çalışmasında Nvivo programı kullanılarak nitel veriler analiz edilmiştir. Nvivo nitel

araştırma yöntemi elde edilen verileri analiz etmek için yaygın olarak kullanılan en güvenilir analiz programlarından biridir. Bu program, sınıflandırmalar ve çeşitli değişkenler açısından karşılaştırma yapmaya olanak tanımaktadır. Analiz birimleri (case) ve veri kaynakları (source) baz alınarak sınıflandırmalar yapılmaktadır. Sınıflandırma oluşturulduktan sonra sorgu aşaması ile oluşturulan projenin veri kaynakları içerisinde metin tabanlı arama yapması sağlanmaktadır. Tema ve kod yapısı açığa çıktıktan sonra kullanılabilen bu özellik sayesinde verilerle ilgili farklı değişkenlere göre sorgulamalar yapılabilmektedir. Veriler doküman haline getirilerek programa aktarılmıştır. Anlamsal olarak içerik analizi yapılarak, en çok bahsedilen konular kategorileştirilerek açıklanmaya çalışılmıştır. İfade edilen veriler ilk önce kodlara ayrılmış, benzer kodlar bir araya getirilerek temalar, benzer temalar bir araya getirilerek kategori altında ifade edilmiştir. Her bir soru kendi içerisinde farklı temalar altında değerlendirilmiştir. Araştırmanın geçerliliği kısmında “Görüş Birliği” ve “Görüş Ayrılığı” sayıları belirlenmektedir. Bu araştırmada uzman tarafından analizlerden elde edilen bir soru için aynı temayı işaretlemişse bu uzmanlar arası görüş birliğini ifade etmektedir, eğer farklı temalar işaretlenmişse görüş ayrılığı olarak kabul edilir. Çalışmada Güvenilirlik = Görüş Birliği / Görüş Birliği + Görüş Ayrılığı formülü kullanılmıştır. Bu araştırmanın uzmanlar arasında görüş birliği %85 olmaktadır bu değer güvenilirliğin sağlandığını ifade etmektedir.

4. Bulgular

Krom vadisi ülkemizde az bilinen bir bölge olmasına rağmen, Atlas Dergisi tarafından “Yürüyüş Rotaları Atlası: 50 Düş Patikası” adlı çalışmada 50 yürüyüş rotası arasında gösterilmiştir (Atlas dergisi, 2009). Vadi çoğunlukla yaz aylarında yerli ve az sayıda yabancı turistler tarafından ziyaret edilmekte ve yürüyüş parkurları kullanılmaktadır.

Bölge kullanıcıları ile arazide yapılan görüşmelerde, turistlerin sadece vadiye gezi amaçlı değil bölgeden göç eden atalarının yaşadığı alanları görmek ve ziyaret etmek içinde geldiklerini, her yıl belirli dönemlerde özellikle Yunanistan’dan gelen ziyaretçilerin kullanıma kapalı olmasına rağmen İmera Kilisesi ve Alikinos Kiliselerinde ayinler yaparak, atalarını andıklarını ifade etmişlerdir. Günümüzde bölgede ikamet edenlerin sayısı az olmasına rağmen yaz aylarında bu nüfus artmaktadır. Ankete katılan 108 kişiden 76 kişi Trabzon, 14 kişi Gümüşhane iline kayıtlıdır. 18 kişi Krom vadisine başka illerden gelen misafirlerden oluşmaktadır. Krom vadisinin dini ve etnik yapısı hakkında bilgi

sahibi olanların %79' u bölgenin turistik bir bölge olduğunu düşünürken %21.2' si ise konuya çekimser bakmaktadır. %4.6'lık kısım vadinin turistik bir bölge olmadığını ifade etmiş, %0.9'luk kısmı soruya cevap vermemiştir (Tablo 2).

Tablo 2. Katılımcıların Bölgenin Dini ve Etnik Yapısı Hakkındaki Bilgi Durumu Analizi (SPSS analizi)

	Yanıt vermeyen	Yanıt			Toplam
		Evete	Hayır	Kısmen	
Bölgenin dini ve etnik yapısı hakkında bilginiz var mı?	Yanıt vermeye n	1	-	-	1
	Evete	-	44	1	57
	Hayır	-	10	4	15
	Kısmen	-	25	0	35
	Toplam	1	79	5	108

Ankete katılanların nereli olduğundan bağımsız olmakla beraber ortak görüşü bölgenin turizme açılmasını desteklemekte ve bunun yerel halka katkı sağlayacağı yönündedir. Katılımcıların 79' u bölgeyi turistik bir alan gibi görürken 24 kişi çekimserdir. 5 kişi ise bölgenin turistik olmadığını düşünmektedir (Tablo 3).

Tablo 3. Katılımcıların Bölgenin Turistik Bir Bölge Olması Analizi (SPSS analizi)

	Evete	Hayır	Kısmen	Toplam
Gümüşhane	9	-	5	14
Trabzon	58	4	14	76
Diğer	12	1	5	18
Toplam	79	5	24	108

Trabzon ve Gümüşhane dışından gelen katılımcılar ile Gümüşhanede yaşayan halk vadideki mimari yapıların turizme etkisi olduğunu savunurken Trabzon halkı sıradan ve tamamen etkileyici ya da belirleyici bir unsur olarak değerlendirmemektedir (Tablo 4).

Tablo 4. Katılımcıların Bölgenin Coğrafi ve Mimari Yapı Etkileri Analizi (SPSS analizi)

	Evete	Hayır	Kısmen	Toplam
İkametini belirtmeyen	5	1	1	7
Gümüşhane	11	-	3	14
Trabzon	48	14	14	76
Diğer	10	-	1	11
Toplam	75	15	18	108

Turizmdeki gelişmeler çevresel ve kültürel açıdan olumlu ya da olumsuz sonuçlara neden olabilmektedir. Yerel halk bu sonuçlardan öncelikli olarak etkilenen kişilerdir. Bu bağlamda olumlu etkilerin daha fazla ön plana çıkarılması ve olumsuz etkilerin en aza indirilmesi için yerel halkın görüşlerine ihtiyaç duyulmaktadır (Özer ve Ataman, 2020). Bu açıdan, vadi hakkında tanıtımlar, festivaller, tanıtım programları yapılmalı, vadinin konumu ve tarihi öncelikle yerli halka anlatılmalıdır. Gümüşhanede ikamet eden 12 kişi ile yapılan nitel anket çalışmasında görüşme yöntemiyle, yüz yüze yapılan çalışma Nvivo analiz programında analiz edilmiştir. Görüşme verilerine göre katılımcılar etkilidir (f:5), toplumu yansıtır (f:2), etkili değildir (f:3), turizm tanınırlığı gereklidir yoksa etkisi hakkında bahsedemeyiz (f:1) şeklinde ifade etmişlerdir. En fazla baskın görülen cevap kültürün vadinin mimari yapısı üzerinde etkili olduğudur. Ancak buna karşın ikinci en baskın cevap ise etkili olmadığı yönündedir. Bundan hareketle kültürün mimari etkisinin etkin olduğu ve karşıt görüş olarak etkin olmadığını savunanların çoğunluğu ile zıt fikirlerin hâkimiyetinin olduğu düşünülmektedir. Trabzonlu katılımcılar bu soruyu etkilidir (f:9), toplumu yansıtır (f:2), etkili değildir (f:2) şeklinde ifade etmişlerdir. En fazla baskın görülen cevap kültürün vadinin mimari yapısı üzerinde etkili olduğudur. Bundan hareketle kültürün mimari etkisinin etkin olduğu doğrudan düşünülmektedir (Tablo 5).

Tablo 5. Kültürel değerin vadinin mimari yapısı üzerindeki etkisinin frekans, örnek kodlama ve Gümüşhane/ Trabzon katılımcı gösterimi (Nvivo analizi)

Kategori	Tema	f		Örnek Kodlama		Katılımcılar	
		Güm	Trb	Güm	Trb	Güm	Trb
Kültürün Vadi Mimari Yanışı Etkilidir		5	9	Bölge kültürü ve yaşam tarzı mimari yapıyı doğrudan etkiliyor	Tabii ki düşünüyorum.	K2,	K1, K2,
					Bölgenin iklimi gereği taş evler inşa edilmiş. Birbiriyle iç içe yaşayan bir kültür olduğu için evler birbirlerine yakın konumlandırılmış.	K5,	K3, K5,
					K6,	K6, K7,	
					K7,	K8, K9,	
					K8	K11	

Toplumunu yansıtır	2	2	Toplumlar yaşadıkları yerlere kültürünü yansıtır	Evlerin genellikle iki ya da üç katlı oluşu yer tasarrufu açısından planlanmıştır. Çünkü coğrafi yapısı gereği arsa kısıtlıdır. Yine evin yapımında kullanılan malzemelerinde kerpiç taş ve ahşap oluşu coğrafi faktörlerden kaynaklanır klasik bir Türk evinde neler vardır diye baktığımızda en alt kat ahır ve kiler olarak düşünülmüş olup üst katlara doğru ihtiyaca binaen tasarlanmıştırlar.	K2, K7	K2, K5
Etkili değildir	3	2	Mimari yapılar özgün çalışmalardır etkisi olmaz	Bölge kültürünün vadi mimari yapısı üzerinde çok etkisi olmamakla birlikte tarihi doku korunamamıştır	K3, K9, K10	K4, K10
Turizm tanınırlığı gereklidir yoksa etkisi hakkında bahsedemeyiz	1	-	Bölge kültürünün mimari yapı üzerinde etkisinin olmadığını düşünüyorum, eğer olsaydı bugün Krom vadisi bir Mardin kadar dünya turizmde tanınmış olurdu.		K9	-

Görüşme verileri Krom vadisinin Gümüşhane'nin kültürel turizm potansiyeli üzerindeki etkisi açısından değerlendirildiğinde Gümüşhaneli katılımcılar turizme kazandırılarak potansiyeli arttırılır (f:3), potansiyeli yüksektir (f:2), yatırımla geliştirilmelidir (f:2), doğallığı korunursa potansiyeli artar (f:1), tanınırlığı arttırılarak potansiyeli arttırılır (f:2) şeklinde ifade etmişlerdir. Bu sonuçlara göre bölgenin turizme kazandırılarak potansiyelinin artacağını düşünenler yoğunlukta olup, genel olarak potansiyelinin artabileceği düşünülmektedir. Görüşme verileri Krom vadisinin kültürel turizm potansiyeli üzerindeki etkisi açısından değerlendirildiğinde Trabzonlu katılımcılar; turizme kazandırılarak potansiyeli arttırılır (f:2), potansiyeli yüksektir (f:7), yatırımla geliştirilmelidir (f:3), doğallığı korunursa potansiyeli artar (f:2) cevaplarını vermişlerdir. Bundan hareketle en yoğunluktaki sonuç Krom vadisinin kültürel turizm potansiyelinin yüksek olduğu yönündedir (Tablo 6).

Tablo 6. Krom vadisinin kültürel turizm potansiyeli üzerindeki etkisine dair frekans, örnek kodlama ve Gümüşhane/ Trabzon katılımcı gösterimi (Nvivo analizi)

Kategori	Tema	f		Örnek Kodlama		Katılımcılar	
		Güm	Trb	Güm	Trb	Güm	Trb
Krom vadisinin Kültürel Turizm Potansiyeli	Potansiyeli yüksektir	2	7	Gayet yüksek olduğunu düşünüyorum.	Ülkemizin genel sorunu duyarsızlık ve tarihe sahip çıkmama, yok etme dürtüsü bu hale getirmiştir	K1, K2	K1, K3, K5, K6, K8, K9, K11
	Yatırımla geliştirilmelidir	2	3	Yatırıma ihtiyaç duyan bir alandır, yatırımlarla turizm potansiyeli artırılmalıdır.	Bence konaklama alanının mevcut olmasının ardından çok rağbet görebilecek bir yer olduğunu düşünüyorum	K3, K11	K3, K9, K10
	Doğallığı korunursa potansiyeli artar	1	2	Potansiyel var ve artmasını da istiyorsak doğal kalmasını sağlamak gerekir.	Öncelikli olarak bölgenin tamamının sit alanı ilan edilerek koruma altına alınması gerekir. Devamında ise tahrip edilen yapıların restorasyonuna önem verilmelidir. Bu sayede potansiyeli artar.	K4	K11, K10
	Turizme kazandırılarak potansiyeli artırılır	3	2	Turizme kazandırılması gereken yerlerden biri olduğunu ve Türkiye için keşfedilmesi görülmesi gereken yerlerden biri olarak düşünüyorum.	Turizme katılmalı, geçmiş den gelen köprü geleceğe bağlanmalıdır.	K6, K7, K10	K9, K10
	Tanırlığı artırılarak potansiyeli artırılır	2	-	Az bilinen ancak yüksek potansiyele sahip bir bölge olduğunu düşünüyorum	-	K8, K9	-

Bölgedeki turizm faaliyetlerinin artması kapsamında yapılabilecekler neler olmalıdır sorusuna Gümüşhaneli katılımcılarla yapılan görüşme sonuçlarına göre; yürüyüş rotası planlanmalı (f:2), reklam ve pazarlama olmalı (f:1), farklı amaçlarla tesisler kurulmalı, yatırımcı çekilmeli (f:2), ulaşım sorunu çözülmeli (f:2), kültürel değerler artırılmalı (f:1), bilinçli insanlar çalıştırılmalı (f:1), restorasyon yapılmalı (f:1) şekilde sonuçlar elde edilmiştir. Yürüyüş rotalarının planlanması, farklı amaçlarla tesisler kurulmalı, yatırımcı çekilmeli ve ulaşım sorununun çözülmesi ortak çoğunluklu düşüncedir. Bölgedeki turizm faaliyetlerinin artmasına yönelik sorulan soruya Trabzon’lu katılımcıların verdiği yanıtlar

değerlendirildiğinde; sırasıyla restorasyon planlamaları yapılmalı (f:5),koruma altına alınmalı (f:8)altyapı sorunları çözülmeli (f:2)ulaşım sorunu çözülmeli (f:3)reklam ve tanıtım yapılmalı (f:2)yanıtları elde edilmiştir. En yoğunluklu cevap koruma altına alınması gerektiği yönündedir. Sonrasında restorasyon çalışmaları ve ulaşım sorununun çözümlenmesi gerektiği çoğunlukla düşünülmektedir (Tablo 7).

Tablo 7. Bölgedeki turizm faaliyetlerinin artması kapsamında yapılabilecekler hakkında frekans, örnek kodlama ve Gümüşhaneli katılımcı gösterimi (Nvivo analizi)

Tema	f		Örnek Kodlama		Katılımcılar	
	Güm	Trb	Güm	Trb	Güm	Trb
Yürütüş rotası planlanmalı	2		Alanda yürütüş rotaları oluşturulmalıdır	-	K1, K4	-
Reklam ve pazarlama yapılmalı	1		Reklam ve pazarlama stratejileri oluşturulmalıdır.	-		
Farklı amaçlarla tesisler kurulmalı, yatırımcı çekilmeli	2		Tesisleşme imkanlarıyla alan zenginleştirilmelidir	-	K2	
Ulaşım sorunu çözülmeli	2	3	Ulaşım büyük bir sorundur o bölgede ulaşımın iyileştirilmesi gereklidir.	Ulaşım büyük bir sorundur.	K2, K6	K1, K7, K8
Kültürel değerler artırılmalı	1		Kültürel değerleri arttıracak orada çalışan insanlara ihtiyaç vardır.	-	K8, K11	-
Bilinçli insanlar çalıştırılmalı	1		Bilinçli değerleri arttıracak orada çalışan insanlara ihtiyaç vardır.	-		
Restorasyon yapılmalı	1		Mimarisi korunarak restorasyon yapılması gereklidir.	-	K9	-
Restorasyon planlamaları yapılmalı	-	5	Altyapı sorunları çözülmeli	Restorasyon projeleri, ulaşım sıkıntılarının çözülmesi ve peyzaj düzenlemeleri yapılmalıdır.		K1, K4, K8, K11

Kategori
Bölgedeki turizm faaliyetlerinin artması kapsamında yapılabilecekler

Koruma altına alınmalı	-	8	Reklam ve Tanıtım Yapılmalı	Koruma altına alınmalı ve tarihi silüetine uygun restorasyon yapılmalı. İlk olarak var olan kiliseler (kurtarılabildiği kadar) restore edilmeli.	--	K11, K10, K8
Altyapı sorunları çözülmeli	-	2	Turizm potansiyeli için öncelikle alt yapı sorunları çözülmeli (Ulaşım, konaklama ve diğer sosyal tesisler).	Turizm potansiyeli için öncelikle alt yapı sorunları çözülmeli (Ulaşım, konaklama ve diğer sosyal tesisler).	-	K8, K11
Reklam ve tanıtım yapılmalı	-	2		Ön plana çıkarıcı önemli tanıtımlar yapılmalıdır. Hikayelerin derinleştirilerek duyulmasının etkili olacağını düşünüyorum.-	-	K9, K11

Gümüşhane halkının görüşme verilerine göre “bölgedeki kiliselerin yoğun olmasının kişilere hissettirdikleri” hakkındaki görüşleri; Gümüşhane tarihi ve mimarisi hakkında merak (f:3), gurur (f:1) ve kültürel değer (f:4) olarak sıralanmıştır. Bu sonuçlar Gümüşhane halkının Krom vadisi ve çevresini kültürel açıdan değerli bulduklarını göstermiştir. Trabzon halkına hissettirdikleri hakkında görüşme verilerine göre katılımcılar, alanın köklü bir manevi değeri (f:8) ve kültürel değerinin (f:4) olduğunu belirtmişlerdir. Manevi değerın Trabzon halkı için daha öncelikli olma sebebi şu an bu bölgeyi kullanan halkın daha çok Trabzon kökenli olmasıdır. Bu sonuçlara göre alanın kültürel değeri olmasına rağmen manevi değeri açısından yöre halkı tarafından daha öncelikli değerlendirilmesi gerektiği düşünülmektedir (Tablo 8).

Tablo 8. Bölgedeki kiliselerin yoğun olmasının kişilere hissettirdikleri hakkında frekans, örnek kodlama ve Gümüşhaneli katılımcı gösterimi (Nvivo analizi)

Kategori	Bölgedeki Kiliselerin Yoğun Olmasının Kişilere Hissettirdikleri	Tema	f		Örnek Kodlama		Katılımcılar	
			Güm	Trb	Güm	Trb	Güm	Trb
		Tarihi ve mimarisi hakkında merak	3	-	Dini tarihinin ne kadar yoğun olduğu ve etnik yapısının mimariyi nasıl etkilediği üzerine merak duygusu hissettiriyor.			K1, K8, K11

Gurur	1	-	Bize kattığı değerlerden dolayı gurur hissediyorum.		K2	
	4	4	Kültürlerin birleşmesini ve yansıtıklarını görünce kültürel bir değer hissediyorum.	Kiliselerin yoğun oluşu o bölgenin kültürünün ne kadar özel ve değerli olduğunu hissettiriyor.	K3, K6, K7, K10	K3, K6, K9, K11
	-	8	-	Bölgede kiliselerin bu kadar yoğun olması köklü bir tarihi inancın bütünleşmenin yoğun olduğu kutsal değerlere çok önem verildiği manevi bir duygu hissettiriyor.	-	K1, K2, K3, K8, K11, K6, K7, K10

Bölgede bilinmeyen turistik özellikler hakkında elde edilen görüşme verilerine göre, Gümüşhaneli katılımcılar; mimari gizli alanlar (f:2), her kesimden ziyaretçiye hizmet edecek gücü bilmiyor (f:2), kültürel süreci (f:2), farklı bitki ve hayvan türleri (f:1) yeraltı ve yerüstünde alanlar (f:1) olduğunu ifade etmişlerdir. Buradan hareketle bu vadide daha fazla mimari gizli alanların, farklı kültürel süreçlerin, bitki ve hayvan türlerinin çeşitliliği ve farklı yeraltı/yerüstü kaynakların olduğu düşünülmektedir. Aynı soruya, Trabzonlu katılımcılar; mimari ve tarihi alanlar (f:4), kültürel süreci (f:2), farklı turizm alanları (f:1) yeraltı ve yerüstünde alanlar (f:2) olduğunu ifade etmişlerdir. Trabzonlu katılımcılara göre en fazla değinilen konunun mimari ve tarihi alanlar olduğu sonucu çıkmıştır. Buradan hareketle bu vadide daha fazla mimari ve tarihi alanların, farklı kültürel süreçlerin, çeşitli turizm alanları ve farklı yeraltı/yerüstü kaynakların olduğu düşünülmektedir (Tablo 9).

Tablo 9. Bölgede bilinmeyen turistik özellikler hakkında frekans, örnek kodlama ve Gümüşhaneli katılımcı gösterimi (Nvivo analizi)

Kategori	Bölgede Bilinmeyen Turistik	Tema	f		Örnek Kodlama		Katılımcılar	
			Güm	Trb	Güm	Trb	Güm	Trb
		Mimari gizli alanlar	2	-	Mimari yapı olarak gizli alanlarının var olduğunu düşünüyorum			K1, K3

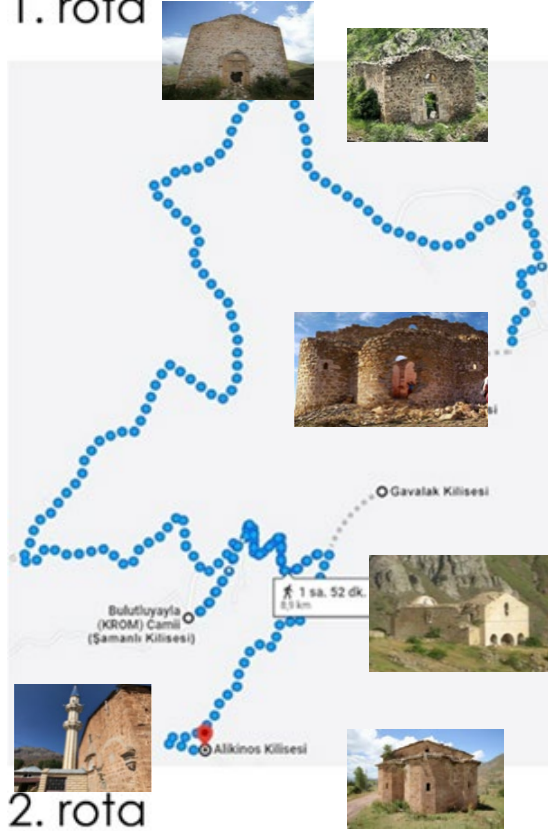
Kültürel süreci	2	2	Kültür turizmine ev sahipliği yapan bir bölge ama bu süreci hala yaygın olarak bilinmiyor.	Halen daha o kiliselerin o kadar sarp kayalıklara nasıl yapılabildiği beni çok meraklandırmıştır orada yaşayan bilgili yaşlılardan buraların yapım hikayelerini dinlemek isterdim	K3, K6	K8, K5
Her kesimden ziyaretçiye hizmet	2	-	Şu anda sadece yaylacılar ve avcılara ev sahipliği yapıyor turizme kazandırılmalı.		K10, K9	
Farklı bitki ve hayvan türleri	1	-	Farklı kültürel mimarisi yanında farklı bitki ve hayvan türleri de olduğunu düşünüyorum.		K11	
Yeraltı ve yerüstünde alanlar	1	2	Yeraltı ve üzerinde çok harabe alanlar var bu alanlarında turistik özellikleri olduğu unutulmamalı	Gümüşhane ayrıca şelaleriyle ormanlarıyla ve mağaralarıyla ki karaca mağarası oradadır tüm doğal güzelliğiyle bence keafedilmemiş yeni mağaraları olabilir.	K11	K7, K5
Mimari ve Tarihi Alanlar	-	4	-	Bence Sümela Manastırı gibi ziyaretlerin düzenlenebileceği aktif kullanılan bir bölge haline gelmedi. Tüm alanlar iyice incelenmeli keşfedilmemiş alanlar olabilir.	-	K1, K2, K5, K11
Farklı Turizm Alanları	-	1	-	Kış turizmine de uygun bir yer olduğunu düşünüyorum.	-	K7, K5

Anket sonuçlarına dayanılarak, alanda yer alan kiliseleri kapsayan ve köy merkezlerinden geçen, yöre halkı ile de etkileşim sağlayabilecek bağlantı yolları ile iki farklı alternatif yürüyüş rota önerisi bu çalışmada sunulmuştur (Tablo 10). Birinci öneri rotası yürüyüş yolu olarak daha kısadır. Gümüşhane Torul tarafından gelen ziyaretçileri referans olarak Sarıoğlu kilisesinden Alikinos kilisesine kadar devam eden 4.2 km'lik ortalamaya sahip bir saat sürecek ve çoğunlukla düz yoldan oluşan bir yürüyüş rotası belirlenmiştir. İkinci öneri yürüyüş rotası ise Trabzon istikametinden gelen ziyaretçiler için başlangıç noktası Orta yayla kilisesi belirlenerek oluşturulmuştur. Bu rota 8.9 km olup, ortalama iki saatlik bir yürüyüş rotasıdır. Bitiş noktası birinci rota ile aynı olan Alikinos kilisesidir. Rotalar oluşturulurken arazi yapısına dikkat edilmiştir. Bu alanlarda farklı yürüyüş rotalarında mevcuttur. Ancak çalışmada özellikle hedef noktalar olarak 7 kiliseyi gören rotalar planlanmıştır.

Tablo 10. Alternatif yürüyüş rotaları



1. rota



2. rota

1. Rota: Gümüşhane-Torul İstikameti
Başlangıç: Sarıoğlu Kilisesi
Bitiş: Alikinos Kilisesi
Uzunluk: 4.2 km

2. Rota: Trabzon İstikameti
Başlangıç: Ortayayla Kilisesi
Bitiş: Alikinos Kilisesi
Uzunluk: 8.9 km

5. Sonuçlar

Türkiye hem turist sayısı hem de ekonomik gelir açısından uluslararası turizm pazarında ilk on içerisinde yer alan ülkelerden biridir. WTO verilerine göre 2019 yılında, 52.5 milyon uluslararası ziyaretçi ile en çok turist alan 6. ülke olmuştur. Bu sonuç Türkiye'nin turizm potansiyelinin ne kadar çok yüksek olduğunu açıkça göstermektedir. Sektörel olarak bakıldığında turizm açısından, tarihi ve kültürel olarak terk edilmiş alanların ve mimari yapıların korunması ticari anlamda ülke ekonomisine de katkı sağlayacaktır. Bu bağlamda mimarlar ve planlamacılar için birincil amaç, olumsuz etkileri en aza indirecek ve turizmden elde edilen kazancı en üst düzeye çıkaracak, bir planlama strateji geliştirmek olmalıdır. Ancak bu süreç içerisinde koruma- kullanma dengesini de iyi bir şekilde analiz etmek gerekmektedir. Bölgenin tanınırlığı için yapılması istenilen etkinlikler, alanın doğal

ve tarihi yapısını tahrip etmemelidir.

Araştırmada çıkan sonuçlara göre, Krom vadisi ve çevresi için turizm odaklı bir planlama yaklaşımı olmayışının turizm açısından bölgenin tanılrlılığını olumsuz etkilediği görülmüştür. Bu açıdan özellikle akademisyenler, yerel yönetimler ve turizm işletmecileri ile birlikte ortak çalışmalar yürütülerek bölgenin turizme kazandırılması için ne gibi önlemler alınması gerektiği araştırılmalıdır. Çözüm önerileri geliştirilerek bölgenin tanıtımı yapılmalıdır. Krom vadisi gibi kayalık ve kırsal alanlarda ulaşım, yeni yerlerin keşfedilebilmesi için önemli bir sorun teşkil etmektedir. Seyahat güçlüğü ve konaklama hizmetlerinin olmadığı bölgelerde günübirlik ziyaretçi dışında alana turist çekmek oldukça zordur. Bundan dolayı öncelik bu alanlara ulaşım ve konaklama imkanları olmalıdır.

Çalışmada orta yaş grubundan katılımcıların sayıca fazla olması, alanda konaklayan kişilerin daha çok yaz aylarında yaylalarına ve köylerine yaz tatili için gelmiş olmaları ya da doğa sporu yürüyüşü için bu güzergahların kullanılıyor olmalarıdır. Bu çalışmada da doğa yürüyüşlerinin öncelikli tercih edildiği bu bölge için 7 kilise güzergahını kapsayan iki farklı yürüyüş rotası önerilmiştir. Rotalar belirlenirken uzman kişiler ve bölgede ikamet eden yerli halkın görüşleri dikkate alınmıştır. Belirlenen bu rotaların yerli ve yabancı turistler tarafından kullanılması ve sosyal medya aracılığı ile reklamının yapılması bölgenin tanılrlılığını arttıracaktır.

Kültürel değerlerin Krom Vadisindeki mimari yapıların oluşumunu etkilediği katılımcıların ortak görüşüdür. Nitel araştırmalar neticesinde elde edilen verilerde, Krom vadisinin kültürel turizm potansiyelinin yüksek olduğu, ayrıca yatırımlarla geliştirmesi ve turizme kazandırılarak potansiyelin artırılabilceğini ifade etmişlerdir. Yerli katılımcıların amaç ve düşünceleri değerlendirildiğinde Trabzonlu katılımcılarının, konuya daha çözüm odaklı ve detaylandırılması gereken bir konu olarak yaklaştığı, Gümüşhaneli katılımcıların ise daha genel yorumlar ve görüşler bildirdiği belirlenmiştir. Buna karşın ortak görüş olarak, restorasyon çalışmaları ve bölge reklamının yapılmasının bölgedeki turizm potansiyelini arttıracığını görüşünmdedir. Her iki halk içinde bölgede kiliselerin yoğun olmasının kişilere hissettirdiği, kültürel değer açısından bölgeyi daha etkin değerlendirdikleri sonucuna ulaşmıştır.

Çalışmada bölgenin kültürel turizm açısından önemli bir alan olduğu ortaya çıkmıştır. Alanın potansiyeli doğru değerlendirilirse etkin bir turizm bölgesi oluşturulabileceği

sonucuna varılmıştır. Kültürel değeri yüksek bu bölgenin tanınması ve sürdürülebilirliği için; öncelikle turizm master planını geliştirilmeli, ulaşım sorunu çözülmeli, yerel halkın kültürel bölgelerin korunması konusunda eğitilmesi gerekmektedir. Tarihi eserlerin ve yapıların restorasyon çalışmaları kurallara uygun şekilde yapılmalıdır. Yapılar korunurken, yeni binaların çevreye uyumlu olmasına dikkat edilmelidir. Bölgeye gelen ziyaretçiler için bölgede konaklama imkanları sağlanmalıdır. Tarihsel süreç içerisinde Krom vadisinde yaşamış birçok uygarlığın olduğu unutulmamalı ve yapılan yenileme çalışmalarında geçmişin izlerinin sürdürülmesine özen gösterilmelidir.

Kaynakça

- Akça H. (2004). Dünyada ve Türkiye’de Kırsal Turizm. TSE Standard Dergisi, Eylül 2004, s.65.
- Atlas Dergisi. (2009). Yürüyüş Rotaları Atlası – 50 Düş Patikası, İstanbul, Doğan Burda Dergi.
- Bernardo, F., Almeida, J. and Martins, C. (2016). Urban Identity and Tourism: Different Looks, One Single Place. Institution of Civil Engineers. Urban Design & Planning, 170(5), 205-216.
- Bowers, J. (2016). Developing Sustainable Tourism Through Ecomuseology: A Case Study in the Rupununi Region of Guyana. Journal of Sustainable Tourism, 24(5), 758-782.
- Cooper C. (2009). Community, Conflict and the State: Rethinking Notions of ‘Safety’, ‘Cohesion’ and ‘Wellbeing’. Soial Policy & Administratio, 43(7), 772-780.
- Daly, P., Dias, A. and Patuleia, M. (2021). The Impacts of Tourism on Cultural Identity on Lisbon Historic Neighbourhoods. Journal of Ethnic and Cultural Studies, 8 (1), 1-25.
- Doggett, L. (1993). Multi-Cultural Tourism Development Offers a New Dimension in Travel. Business America, 114(18), 8-11.
- Duncan, W.J. (1979). Knowledge Transfer in Administrative Science, Public Administration Review, 7, 341-349.
- Erüz, C., Erüz, G., Kandemir ve R, Üçüncüoğlu, G. (2010). Antik Çağdan Günümüze Gümüşhane-Torul- Kurum (Gorom-Kromni) Vadisi Demografik Değişimi, Gümüşhane Tarihi, Gümüşhane Üniversitesi Yayınları, 33, 186-203.
- Erüz, G. (2009). Gümüşhane Kurum Vadisi Maden Köyü Yerleşmeleri, Doktora Tezi,

- Karadeniz Teknik Üniversitesi, Fen Bilimleri Enstitüsü, Trabzon.
- Fraenkel, J. R. ve Wallen, N. E. (2006). *Designing and Evaluate Research in Education*, Seventh Edition, New York: McGraw – Hill Higher Education.
- Gelbman, A. (2022). Seaside Hotel Location and Environmental Impact: Land Use Dilemmas, *Journal of Tourism and Cultural Change*. 20(4), 530-550.
- Gregory, R., Prifling, M. and Beck, R. (2009). The Role of Cultural Intelligence for the Emergence of Negotiated Culture in IT Offshore Outsourcing Projects. *Information Technology and People*,22(3), 223- 241.
- İncekara A., Bocutoğlu E., Öztürk K., Okutan A., Berber M., Özasan İ., Ersun C., Ok S.Ç., Müftüoğlu H. ve Subaşı B. (1997). *Karadeniz Bölgesinde Yayla Turizminin Geliştirilmesi, Bölgesel Gelişme ve Çevreye Uyumlu Yapılaşma*, İstanbul: İstanbul Ticaret Odası Yayını.
- Kılıçozlu A. (1995). *Alternatif Turizm ve Türkiye'nin Alternatif Turizm Potansiyeli*, Doktora Tezi, İstanbul Üniversitesi, Sosyal Bilimler Enstitüsü, İstanbul.
- Kurar, İ. ve Baltacı, F. (2021). Medikal Turizm Potansiyeli Üzerine Nitel Bir Araştırma: Antalya Örneği, *Türk Turizm Araştırmaları Dergisi*, 5(1): 176-199.
- Lindberg, K. and Johnson, R. L. (1997). Modeling Resident Attitudes Toward Tourism, *Annals of Tourism Research*, 24(2), 402-424.
- Mehrhoff, W.A. (1991). The New Frontier: A Case Study Of Cultural Tourism. *Canadian Review of American Studies*, University of Toronto Press, 22(2), 251-162.
- Miles, M. B. ve Huberman, A. B. (1994). *Qualitative Data Analysis*, London: Sage Publication.
- Ödemiş, M. ve Hassan, A. (2019). Gümüşhane'nin Eko-Turizm Potansiyelinin Kavramsal Analizi ve Bu Potansiyelin Değerlendirilmesine Yönelik Öneriler. *Gümüşhane Üniversitesi Sosyal Bilimler Enstitüsü Elektronik Dergisi*, 10 (Ek Sayı), 59-70.
- Özer, Ö. ve Ataman, D. (2002). Turizmin Yerel Halkın Yaşam Kalitesi Üzerine Etkisi: Mardin Örneği. *Journal of New Tourism Trends*, 1(1), 55-63.
- Richards, G. (1996). *Introduction: Culture and Tourism in Europe*. Cultural Tourism in Europe, Wallingford: CAB International.
- Roney A. S. (2011). *Turizm BirS Analizi*. Ankara: Detay Yayıncılık.
- Rumina, R. and Kishwar, P. (2010). *Introduction to Cultural Studies*. Mumbai: Himalaya

Publishing House.

- Sarı, F. ve Nazlı, M. (2018). Sustaining Cultural Heritage by Means of Museums in an Ever-Changing World. *Gaziantep University Journal of Social Sciences*, 17 (1), 1-14.
- Seckelmann A. (2001). Domestic Tourism – A Chance For Regional Development in Turkey. *Tourism Management*,23(1), 85-92.
- Sudi, W. M. (2013). Heritage Tourism: Reconciling Urban Conservation And Tourism. *WIT Transactions on Ecology and the Environment*, 179, 1105-1116.
- Tok, C. (2005). Kültür Turizmi. *Standard Ekonomik ve Teknik Dergi*, 44 (6), 42-43.
- Tweed, C. and Sutherland, M. (2007). Built Cultural Heritage And Sustainable Urban Development. *Landscape and Urban Planning*, 83(1), 62–69.
- Ulu A., Çavuş Ş., Tanrısevdi A., Güçlü H. ve Öncüler M.E. (1998). 2000’li Yıllarda Uluslararası Turizm Piyasasındaki Değişme Eğilimleri ve Bu Eğilimlere Uygun Alternatif Turistik Ürün Çeşitlendirme Stratejileri, Erciyes Üniversitesi Nevşehir Turizm İşletmeciliği ve Otelcilik YO Hafta Sonu Seminerleri.
- Walle, A.H. (1996). Habits Of Thought and Cultural Tourism. *Annals of Tourism Research*, 23(4), 874-890.
- Yıldırım, T. ve Koçan, N. (2008). Nevşehir Acıgöl Kalderası Kalecitepe ve Acıgöl Maarlarının Jeoturizm Kapsamında Değerlendirilmesi. *Ege Üniversitesi Ziraat Fakültesi Dergisi*, 45(2), 135-143.

Yin, R. K. (2011). *Qualitative Research from Start to Finish*, London: The Guilford Press.

İnternet Kaynakları

URL-1 (<https://mericaksu.com/tag/krom-vadisi/>) [25.09.2022]

URL-2 (<https://www.nufusune.com>) [21.12.2022]

Etik Kurul İzni

2020 yılı öncesi araştırma verileri kullanılmış, yüksek lisans/doktora çalışmalarından üretilmiş (makalede belirtilmelidir), kabul edilmiş ama henüz yayımlanmamış makaleler için geriye dönük etik kurul izni gerekmemektedir.

Katkı Oranı Beyanı

1.Yazar: %50

2.Yazar: %50

Çıkar Çatışması Beyanı

Makalenin yazarları arasında çıkar çatışması bulunmamaktadır.